

T.C.
TURGUTLU KAYMAKAMLIĞI
İLÇE MİLLİ EĞİTİM MÜDÜRLÜĞÜ



2015–2019
STRATEJİK PLANI



“Çalışmadan, yorulmadan, üretmeden, rahat yaşamak isteyen toplumlar, önce haysiyetlerini, sonra hürriyetlerini ve daha sonrada istiklal ve istikballerini kaybederler”.

Mustafa Kemal ATATÜRK

İSTİKLÂL MARŞI

*Korkma, sönmez bu şafaklarda yüzen al sancak;
Sönmeden yurdumun üstünde tüten en son ocak.
O benim milletimin yıldızıdır, parlayacak;
O benimdir, o benim milletimindir ancak.*

*Çatma, kurban olayım, çehreni ey nazlı hilal!
Kahraman ırkıma bir gül! Ne bu şiddet, bu celâl?
Sana olmaz dökülen kanlarımız sonra helâl...
Hakkıdır, Hakk'a tapan, milletimin istiklâl!*

*Ben ezelden beridir hür yaşadım, hür yaşarım.
Hangi çılgın bana zincir vuracakmış? Şaşarım!
Kükremiş sel gibiyim, bendimi çiğner, aşarım.
Yırtarım dağları, enginlere sığmam, taşarım.*

*Garbın âfâkını sarmışsa çelik zırhlı duvar,
Benim iman dolu göğsüm gibi serhaddim var.
Ulusun, korkma! Nasıl böyle bir imanı boğar,
'Medeniyet!' dediğin tek dişi kalmış canavar?*

*Arkadaş! Yurduma alçakları uğratma, sakın.
Siper et gövdeni, dursun bu hayâsızca akın.
Doğacaktır sana va'dettiği günler Hakk'ın...
Kim bilir, belki yarın, belki yarından da yakın.*

*Bastığın yerleri "toprak!" diyerek geçme, tanı:
Düşün altındaki binlerce kefensiz yatanı.
Sen şehit oğlusun, incitme, yazıktır, atanı:
Verme, dünyaları alsan da, bu cennet vatanı.*

*Kim bu cennet vatanın uğruna olmaz ki fedâ?
Şühedâ fişkırarak toprağı sıksan, şühedâ!
Cânı, cânânı, bütün varımı alsın da Huda,
Etmesin tek vatanımdan beni dünyada cüdâ.*

*Ruhumun senden, İlâhi, şudur ancak emeli:
Değmesin mabedimin göğsüne nâmahrem eli.
Bu ezanlar-ki şahadetleri dinin temeli-
Ebedî yurdumun üstünde benim inlemeli.*

*O zaman vecd ile bin secde eder -varsa- taşım,
Her cerîhamdan, İlâhi, boşanıp kanlı yaşım,
Fışkırır ruh-ı mücerred gibi yerden na'sım;
O zaman yükselerek arşa değer belki başım.*

*Dalgalan sen de şafaklar gibi ey şanlı hilâl!
Olsun artık dökülen kanlarımın hepsi helâl.
Ebediyen sana yok, ırkıma yok izmihlâl:
Hakkıdır, hür yaşamış, bayrağımın hürriyet;
Hakkıdır, Hakk'a tapan milletimin istiklâl!*

Mehmet Âkif Ersoy

ATATÜRK'ÜN GENÇLİĞE HİTABESİ



Ey Türk gençliği! Birinci vazifen, Türk istiklâlini, Türk cumhuriyetini, ilelebet, muhafaza ve müdafaa etmektir.

Mevcudiyetinin ve istikbalinin yegâne temeli budur. Bu temel, senin, en kıymetli hazinendir. İstikbalde dahi, seni, bu hazineden, mahrum etmek isteyecek, dahilî ve harcî, bedhahların olacaktır. Bir gün, istiklâl ve cumhuriyeti müdafaa mecburiyetine düşersen, vazifeye atılmak için, içinde bulunacağın vaziyetin imkân ve şeraitini düşünmeyeceksin! Bu imkân ve şerait, çok nâmüsait bir mahiyette tezahür edebilir. İstiklâl ve cumhuriyetine kastedecek düşmanlar, bütün dünyada emsali görülmemiş bir galibiyetin mümessili olabilirler. Cebren ve hile ile aziz vatanın, bütün kaleleri zapt edilmiş, bütün tersanelerine girilmiş, bütün orduları dağıtılmış ve memleketin her köşesi bilfiil işgal edilmiş olabilir. Bütün bu şeraitten daha elîm ve daha vahim olmak üzere, memleketin dahilinde, iktidara sahip olanlar gaflet ve dalâlet ve hattâ hıyanet içinde bulunabilirler. Hattâ bu iktidar sahipleri şahsî menfaatlerini, müstevlilerin siyasî emelleriyle tevhit edebilirler. Millet, fakr u zaruret içinde harap ve bîtap düşmüş olabilir.

Ey Türk istikbalinin evlâdı! İşte, bu ahval ve şerait içinde dahi, vazifen; Türk istiklâl ve cumhuriyetini kurtarmaktır! Muhtaç olduğun kudret, damarlarındaki asîl kanda, mevcuttur!

Mustafa Kemal ATATÜRK

İÇİNDEKİLER		SAYFA NO
BİRİNCİ BÖLÜM : STRATEJİK PLAN HAZIRLIK SÜRECİ		
A	Turgutlu İlçe Milli Eğitim Müdürlüğü 2015-2019 Stratejik Planlama Süreci	15
1	2015-2019 Stratejik Plan Hazırlık Çalışmaları	15
2	Stratejik Planlama Üst Kurulu	17
3	Stratejik Planlama Ekibi	17
B	Turgutlu İlçe Milli Eğitim Müdürlüğü Stratejik Plan Modeli	18
İKİNCİ BÖLÜM : DURUM ANALİZİ		
A	Tarihsel Gelişim	20
1	İlçe Milli Eğitim Müdürlüğü Tarihçesi	20
B	Yasal Yükümlülükler	21
C	Faaliyet Alanları ve Hizmetlere İlişkin Genel Tablo	23
1	Yönetim Hizmetleri ve Ürünler	25
2	Personel Hizmetleri ve Ürünler	25
3	Eğitim-Öğretim Hizmetleri ve Ürünleri	25
4	Bütçe Yatırım Hizmetleri ve Ürünleri	26
5	Strateji Geliştirme Hizmetleri ve Ürünleri	27
6	Denetim-Rehberlik –Soruşturma Hizmetleri ve Ürünleri	27
7	Sivil Savunma Hizmetleri ve Ürünleri	27
D	Paydaş Analizi	
1	Paydaş Analizinde Kullanılan Yöntem ve Aşamaları	28
2	Paydaşların Görüş ve Önerilerinin Değerlendirilmesi	29
E	Kurum İçi ve Kurum Dışı Analiz	
1	Kurum İçi Analiz	30
1.1	Organizasyon Şeması	31
1.2	Teşkilat Şeması	31
1.3	İnsan Kaynakları	32
1.4	Kuruluşun Teknolojik Düzeyi	33
1.5	Kuruluşun Mali Kaynakları	33
1.6	İstatistik Veriler	34
1.7	Çevre PEST Analizi	38
1.8	Politik, Ekonomik, Sosyal, Teknolojik Etkenler Analizi	40
1.9	Kültür ve Turizm	40
1.10	Sosyal Yapı	40
1.11	Politik Eğilimler	40
2	Kurum Dışı Analiz	40
2.1	Üst Politika Belgeleri	40
2.2	2015-2019 Stratejik Plan Hazırlık Programı Kapsamında İncelenen Üst Politika Belgeleri	40
2.3	GZFT (SWOT) Analizi	41
2.4	Müdürlüğümüz GZFT (SWOT) Analizi Tablosu	41
2.5	Gelişim Alanları	44

2.6	Müdürlüğümüzün 2015-2019 Stratejik Planı Mimarisi	46
ÜÇÜNCÜ BÖLÜM: GELECEĞE YÖNELİM		
A	Misyon	49
B	Vizyon	49
C	İlke ve Değerlerimiz	50
D	İlçe Millî Eğitim Müdürlüğü 2015-2019 Stratejik Planı Genel Tablosu	51
1	TEMA: Eğitim ve Öğretime Erişim	52
2	TEMA: Eğitim ve Öğretimde Kalite	56
3	TEMA: Kurumsak Kapasite	65
DÖRDÜNCÜ BÖLÜM: MALİYETLENDİRME		
A	Geçmiş Yıllara Ait Mali Kaynaklar	77
B	Plan Dönemi İçin Öngörülen Mali Kaynaklar	77
C	Plan Dönemi İçin Öngörülen (Stratejik Amaç-Hedef) Mali Kaynaklar	78
BEŞİNCİ BÖLÜM :İZLEME VE DEĞERLENDİRME		
A	İzleme Değerlendirme Modeli	80
	Stratejik Plan İmza Sirküsü	81

KISALTMALAR

AB	Avrupa Birliği
AR-GE	Araştırma Geliştirme
BİLSEM	Bilim Sanat Merkezi
BİMER	Başbakanlık İletişim Merkezi
BT	Bilgi Teknolojileri
DPT	Devlet Planlama Teşkilatı
EKYS	Eğitimde Kalite Yönetim Sistemi
GZFT	Güçlü-Zayıf Yönler - Fırsatlar-Tehditler
HEM	Halk Eğitim Merkezi
HİE	Hizmet İçi Eğitim
LYS	Lisans Yerleştirme Sınavı
MEB	Millî Eğitim Bakanlığı
MEBBİS	Millî Eğitim Bakanlığı Bilişim Sistemleri
MEGEP	Millî Eğitim Bakanlığının Kapasitesinin Güçl. Destek Projesi
MEM	Millî Eğitim Müdürlüğü
MTSK	Motorlu Taşıt Sürücüleri Kursu
MYO	Meslek Yüksek Okulu

OECD	İktisadi İşbirliği ve Gelişme Teşkilatı
OYP	Ortaöğretime Yerleştirme Puanı
PEST	Politik Ekonomik Sosyal ve Teknolojik
PG	Performans Göstergesi
RG	Resmi Gazete
RAM	Rehberlik Araştırma Merkezi
SBS	Seviye Belirleme Sınavı
SP	Stratejik Planlama
STK	Sivil Toplum Kuruluşları
SYDV	Sosyal Yardımlaşma ve Dayanışma Vakfı
TKY	Toplam Kalite Yönetimi
UMETEM	Ümmehan Elginkan Mesleki ve Teknik Eğitim Merkezi
YGS	Yükseköğretime Geçiş Sınavı
YİKOB	Yatırım İzleme ve Koordinasyon Birimi

TANIMLAR

Bütçe: Milli Eğitim Müdürlüğünün, belirli bir dönemdeki gelir ve giderlerini, tahminleri ile bunların uygulanmasına ilişkin hususları gösteren belgeyi,

Faaliyet Raporu: Kurumların stratejik plan ve performans programları uyarınca yürüttükleri faaliyetleri, belirlenmiş performans göstergelerini kullanarak öngörülen Performans Hedefi ile gerçekleştirme değerlerini kıyaslayıp meydana gelen sapmaların nedenlerini açıklayan, idare hakkındaki genel ve mali bilgileri içeren raporu,

Faaliyet ve Projeler: Milli Eğitim Müdürlüğünün, Stratejilerini hayata geçirmelerini sağlayan ve performanslarını gösteren faaliyetleri ve projelerini,

GZFT Analizi: Milli Eğitim Müdürlüğünün, **Güçlü ve Zayıf** yönlerini, önündeki **Fırsat ve Tehditleri** ortaya koyan analizi, Hedefler: Milli Eğitim Müdürlüğünün kendi Stratejilerini yaşama geçirmek için kurumca belirlediği ölçülebilir nitelikte faaliyet ve projelerini,

İnsan Kaynakları Yönetimi: Organizasyonun amaçlarına ulaşabilmesi için, tüm insan kaynaklarının en doğru, etkin ve verimli kullanılması,

Kamu Yönetimi: Kamu gücünü yani egemenlik erkine sahip yönetim sürecini,

Kamu Malî Yönetimi: Kamu kaynaklarının tanımlanmış standartlara uygun olarak etkili, ekonomik ve verimli kullanılmasını sağlayacak yasal ve yönetsel sistem ve süreçleri,

Kurumsal Değer: Bir kurumda var olan yüksek ve olumlu nitelikleri,

Misyon: Milli Eğitim Müdürlüğünün kendisi için belirlediği temel varlık nedenini ve görevlerini,

Paydaş: Kurumun kaynakları veya çıktıları üzerinde hak iddia eden ya da kurumun çıktılarından, hizmetlerinden doğrudan veya dolaylı, olumlu veya olumsuz yönde etkilenen veya kurumu etkileyen kişi, grup ve kurumları,

Paydaş Analizi: Kurum faaliyetlerinden etkilenen veya faaliyetleri etkileyen tarafların görüş ve memnuniyetlerinin değerlendirilmesini,

Performans: Milli Eğitim Müdürlüğünün belirlediği Stratejik Hedeflerine ulaşabilme derecesini,

Performans Göstergesi: Hedeflere hangi oranda ulaşıldığını gösteren ölçülebilir nitelikteki unsurları,

Politika: Milli Eğitim Müdürlüğünün uygulamalarını yönlendiren yaklaşımları,

Stratejik Yönetim: Bir organizasyonun amaçlarını gerçekleştirebilmesi için etkili stratejiler geliştirilmesi, bunların planlanması, uygulanması ve kontrolünü,

Stratejik Amaç: Kişi ve kuruluşun sonraki bütün karar ve davranışının bağımlı olacağı, öncesi olmayan temel başlangıç noktasını,



NAZMİ GÜNLÜ

Turgutlu Kaymakamı

Hızlı bir değişim süreci içerisinde olan günümüz dünyasında çağdaş uygarlıkların seviyesine yükselmenin yolu bu değişim sürecine ayak uydurmaktan geçmektedir. Bu nedenle muasır medeniyetler seviyesine ulaşmayı hedefleyen her büyük ülke gibi bizler de bu gayeyi gerçekleştirme potansiyeline sahip gençlerimizi tam donanımlı birer birey haline getirmeliyiz. Bu da ancak eğitime hak ettiği değeri vermek ve eğitimi öncelikli işlerimiz arasında görmekle mümkün olmaktadır.

Eğitimin önemini kavramış bir ülke olduğumuz eğitime yapmış ve yapmakta olduğumuz yatırımlardan anlaşılmaktadır. Ancak tüm bu yatırımların belli bir yol haritası çizilerek yapılması çok büyük bir önem arz etmektedir. Çünkü herhangi bir amacı olmayan, günü birlik kararlarla sonuca ulaştırılmaya çalışılan işler yarım kalmaya mahkûmdur.

Ülkemizin geleceğinin teminatı olan genç nesilleri vizyonu, misyonu belli ve bu doğrultuda hazırlanmış planlı, programlı bir eğitim sistemi sayesinde yetiştirebiliriz. Stratejik planlamanın önemini çok iyi bilen ve bu konuda bize yol gösteren Ulu Önder Atatürk “Başarı ancak iyi bir planla ve verimli bir şekilde çalışmakla mümkün olur” demekle planlı ve verimli çalışmaya vurgu yapmıştır.

Ülkemizin geleceğinin teminatı olan genç nesilleri vizyonu, misyonu belli ve bu doğrultuda hazırlanmış planlı, programlı bir eğitim sistemi sayesinde yetiştirebiliriz. Stratejik planlamanın önemini çok iyi bilen ve bu konuda bize yol gösteren Ulu Önder Atatürk “Başarı ancak iyi bir planla ve verimli bir şekilde çalışmakla mümkün olur” demekle planlı ve verimli çalışmaya vurgu yapmıştır.

Bütün bu bahsedilenlerle paralel olarak İlçemiz Milli Eğitim Müdürlüğü bünyesinde 2015 ve 2019 yılları arasında gerçekleştirmeyi düşündüğümüz stratejik amaçlara ulaşmamızı sağlayacak stratejik planları hazırlamak üzere ekipler oluşturulmuştur. Bu grubun özverili çalışmaları sonucunda belirlenen vizyon ve misyona uygun, gerçekleşme olasılığı yüksek bir plan hazırlanmıştır. Bu plan sayesinde eğitim alanındaki çalışmalarımızın bir bütünlük içerisinde, daha etkin ve verimli bir şekilde olacağı inancını taşımaktayız.

Değerli vakitlerini bu kadar önemli bir çalışmaya ayırarak ilçemizin geleceği adına pay sahibi olan mesai arkadaşlarımı, katkıda bulunan herkesi kutluyor ve yapılan bu çalışmanın arzu edilen sonuçlara ulaşarak ilçemiz için hayırlara vesile olmasını temenni ediyorum.



Mehmet ÖLMEZ

İlçe Milli Eğitim Müdürü

SUNUŞ

Eğitim bireyin davranışlarında kendi yaşantısı yoluyla ve istendik davranış değişikliği meydana getirme sürecidir. Her biri kendi başına bir birey olan öğrencilerin davranışlarında meydana getirilmek istenen amaçlı ve plânlı davranış değişikliği, eğitimin tanımında ve hedefleri arasında yer almaktadır

Stratejik plânlama ile yapılmak istenen gelecekle ilgili çalışmaların plânlamasıdır diyebiliriz. Strateji kelimesi Türkçe’de sürme, gönderme, götürme, gütme anlamlarında kullanılmaktadır. Strateji, uzun süreli gerçekleştirilmek istenen amaçlarla ilgili bir kavramdır. Stratejik plânlama ise; Bir örgütün üyelerinin, örgütün geleceğini tahmin ettikleri ve o tahmine ulaşmak için gerekli işlemleri tasarladıkları bir süreçtir.

Eğitim gibi insanı ele alan bir süreçler bütünü sistem işletilirken, mutlaka stratejik olarak plânlanması gerekmektedir. Her konuda değişimin yaşandığı günümüzde eğitimin bu değişimin dışında kalması düşünülemez.

Eğitimde verimlilik odaklı stratejik plânlama, bütün unsurları sevgiyle yoğrulmuş olması kaydıyla başarıya ulaşabilir.

Turgutlu İlçe Milli Eğitim Müdürlüğü olarak hedefimiz; beş yıl içerisinde İl ve İlçe Milli Eğitim Müdürlükleri tarafından izlenen, model alınan, Milli Eğitim Sistemini geliştirici politikaların üretildiği kaynak kabul edilen İlçe olmaktır.

Eğer bir hedefiniz varsa hayatta iki şey olur: Ya kazanırsınız ya da öğrenirsiniz. Eğer sizin bir hedefiniz yoksa ne kazanırsınız ne de öğrenirsiniz

GİRİŞ

Turgutlu İlçe Milli Eğitim Müdürlüğü stratejik planlama çalışmasına önce durum tespiti, yani kurumun SWOT analizi yapılarak başlanmıştır. SWOT analizi tüm idari personelin ve çalışanların katılımıyla uzun süren bir çalışma sonucu ilk şeklini almış, varılan genel sonuçların sadeleştirilmesi ise üç kişilik bir kurul tarafından yapılmıştır. Daha sonra SWOT sonuçlarına göre stratejik planlama aşamasına geçilmiştir. Bu süreçte kurumun amaçları, hedefleri, hedeflere ulaşmak için gerekli stratejiler, eylem planı ve sonuçta başarı veya başarısızlığın göstergeleri ortaya konulmuştur. Denilebilir ki SWOT analizi bir kilometre taşıdır kurumumuzun bugünkü resmidir ve stratejik planlama ise bugünden yarıya nasıl hazırlanmamız gerektiğine dair kalıcı bir belgedir. Stratejik Plan' da belirlenen hedeflerimizi ne ölçüde gerçekleştirdiğimiz, plan dönemi içindeki her yıl sonunda gözden geçirilecek ve gereken revizyonlar yapılacaktır.

Turgutlu İlçe Milli Eğitim Müdürlüğü Stratejik Planı (2015–2019)'nın belirtilen amaç ve hedeflere ulaşmamızın Kurumumuzun gelişme ve ilerleme süreçlerine önemli katkılar sağlayacağına inanmaktayız.

Stratejik Plan Hazırlama Ekibi

KURUM KİMLİK BİLGİSİ	
Kurum Adı	TURGUTLU İLÇE MİLLİ EĞİTİM MÜDÜRLÜĞÜ
Kurum Türü	MEB Taşra Teşkilatı- İlçe Milli Eğitim Müdürlüğü
Kurum Kodu	183928
Kurum Statüsü	<input checked="" type="checkbox"/> Kamu <input type="checkbox"/> Özel
Kurumda Çalışan Personel Sayısı	Yönetici:4 Şef: 11 Memur: 14 Hizmetli:3, Teknisyen: 3 Toplam: 35
Öğrenci Sayısı	30056
KURUM İLETİŞİM BİLGİLERİ	
Kurum Telefonu / Fax	Tel: 0236 313 22 46 - 314 35 80 – 313 48 29 Fax :0236 313 21 73
Kurum Web Adresi	http://turgutlu.meb.gov.tr/
Mail Adresi	turgutlu45@meb.gov.tr
Kurum Adresi	Mahalle : Yedi Eylül Mahallesi Arabacılar sokak No: 28 Posta Kodu : 45400 İlçe : Turgutlu İli : MANİSA
Kurum Müdürü	Mehmet ÖLMEZ Telefon: 0505 478 18 32
Kurum Şube Müdürleri	Fikri ÇETİNKAYA Telefon: 0505 653 96 65 Baki ERDEM Telefon: 0505 560 00 30 Necmettin POLAT Telefon: 0531 358 47 92

BİRİNCİ BÖLÜM

STRATEJİK PLÂN HAZIRLIK

2015-2019 Stratejik Planlama Süreci

Stratejik Planlama Üst Kurulu

Stratejik Planlama Ekibi

Stratejik Plan Modeli

A. Turgutlu İlçe Milli Eğitim Müdürlüğü 2015-2019 Stratejik Planlama Süreci

Manisa İl Milli Eğitim Müdürlüğü 2015-2019 Stratejik Planı Hazırlık Programı kapsamında “ DURUM ANALİZİ” raporuna ilişkin yasal çerçeve şu şekilde belirlenmeye çalışılmıştır.

- 10/ 12/ 2003 tarih ve 5018 sayılı “Kamu Mali Yönetimi ve Kontrol Kanunu’nda yer alan stratejik planlamaya ilişkin hükümler,
- 26 Mayıs 2006 tarihli RG’de yayımlanan “Kamu İdarelerinde Stratejik Planlamaya İlişkin Usul ve Esaslar Hakkında Yönetmelik”,
- Devlet Planlama Teşkilatı tarafından Haziran 2006’da yayınlanan “Kamu İdareleri İçin Stratejik Plan Hazırlama Kılavuzu”,
- Milli Eğitim Bakanlığı Strateji Geliştirme Başkanlığının 16/ 09/ 2013 Tarihli ve 2013/26 Sayılı Genelgesi ve ekinde yer alan “2015-2019 Stratejik Plan Hazırlık Programı” doğrultusunda hazırlanmıştır.
- **5393 sayılı** Belediyeler Kanunu
- **5216 sayılı** Büyükşehir Belediyesi Kanunu
- **5302 sayılı** İl Özel İdaresi Kanunu ile il özel idarelerine de stratejik planlama yükümlülüğü getirilmiştir.
- Strateji Geliştirme Birimlerinin Çalışma Usul ve Esasları Hakkında Yönetmelik
- Milli Eğitim Bakanlığı Strateji Geliştirme Başkanlığının 2015-2019 Stratejik Plan Hazırlık Program Kılavuzu
- Performans Programı Hazırlama Rehberi,
- Kamu İdarelerince Hazırlanacak Faaliyet Raporları Hakkında Yönetmelik

1. 2015-2019 Stratejik Plan Hazırlık Çalışmaları

- Manisa Milli Eğitim Müdürlüğü stratejik planlama çalışmaları Milli Eğitim Bakanlığı Strateji Geliştirme Başkanlığının 16/ 09/ 2013 Tarihli ve 2013/26 Sayılı Genelgesi ve ekinde yer alan 2015-2019 Stratejik Plan Hazırlık Programı ile 2013 Ekim ayında başlatılmıştır. Bu kapsamda;
- Müdürlüğümüz bünyesinde Stratejik Plan Üst Kurulu oluşturuldu.
- İlçe MEM Stratejik Plan Ekibi oluşturuldu.
- İlçe Milli Eğitim Müdürlüğü Stratejik Plan Hazırlama Takvimi hazırlandı.
- “İl Milli Eğitim Müdürlüğü Stratejik Plan Hazırlama Takvimi” çerçevesinde oluşturulan “çalışma takvimi” Okullara duyuruldu.
- 2015-2019 Stratejik Plan Hazırlık Programımızın görünürlük çalışmaları web sayfasında yapıldı ve ilgili belgelerin Müdürlüğümüz web sayfasında yayımlanması sağlandı. Ayrıca bu kapsamda İl MEM tarafından hazırlanan“Okul/Kurumlarda Stratejik Plan Uygulamaları” içerikli bir rehber kitapçık İlçe MEM web sayfasında yayınlandı.
- İlçe Milli Eğitim Müdürlüğü Üst Kurulu ve tümpersoneli ile SWOT Analizi çalışması yapıldı.

- Stratejik Planlama Üst Kurul ve Stratejik Planlama Ekibinin Çalışma Planı çerçevesinde aylık değerlendirme toplantıları yapıldı (Aylık olağan Okul Müdürleri Toplantısında yer alan gündem maddelerinden “2015-2019 Stratejik Plan Hazırlık Programı” çerçevesinde okullarda yapılacak faaliyetler ve eğitimler görüşülmüştür.)
- Müdür, Müdür Yardımcısı, Öğretmen ve İlçe Stratejik Plan Üyelerine 2015-2019 SP Hazırlık Programı kapsamında; “Durum Analizi”, “Geleceğe Yönelim” ve “ İzleme Değerlendirme ve Maliyetlendirme” konulu eğitimler verildi.
- Müdürlüğümüz ve bağlı kurumların görüşlerini paylaşmaları için “İç Paydaş Anketi” ve “Dış Paydaş Anketi” Tel zincirinde yayınlandı, İlgili anketlere verilen cevaplar Müdürlüğümüz 2015-2019 SP de değerlendirildi.
- 2010-2014 Stratejik Planı kapsamında müdürlüğümüze bağlı okul ve kurumlardan 6 aylık dönemler halinde istenen “Hedeflere Ulaşma Düzeyi” raporlarından elde edilen veriler müdürlüğümüz 2015-2019 Stratejik Planı ile ilişkilendirildi.

Ayrıca Mevcut durum analizi bölümünde paydaş analizi aşamasında Milli Eğitim Müdürlüğümüzün faaliyetlerini içeriden ya da dışarıdan olumlu ya da olumsuz etkileyen iç ve dış paydaşlarımızla birebir görüşülerek, veriler toplandı ve analizler oluşturuldu.

Müdürlüğümüzde Stratejik planlama sürecinde mevcut durumun tespiti sırasında karşımıza çıkacak olan veri ihtiyacı için gerekli olan hazırlık çalışmaları gözden geçirilmiş, hangi verilerin hangi bölümce kim tarafından toplanacağı yapılan toplantılar ve iş bölümleri sonucunda belirlenmiştir. Bakanlığımız tarafından açıklanan MEB 2015 – 2019 Stratejik Plan Taslağına göre geleceğe yönelim bölümü şekillendirilmiştir. Bakanlığımızın stratejik amaç, stratejik hedef ve performans göstergelerine uyumlu olarak, ilimizin koşulları ve mevcut durumumuz da dikkate alınarak stratejik amaç, stratejik hedef ve performans göstergeleri belirlenmiştir. Geleceğe Yönelim bölümünün hazırlanması aşamasında da müdürlüğümüz idarecileriyle birebir görüşülerek stratejik hedeflerimiz ortaya konmuştur. Taslak olarak hazırlanmış olan plan, Stratejik Planlama Üst Kurulunda görüşülmüş olup, Stratejik Planlama Üst Kurulu’nun görüş ve önerileri doğrultusunda planda gerekli düzeltmeler yapılarak, gerekli değerlendirmeler için İl MEM’e gönderilmiştir. İl MEM’e geri bildirim doğrultusunda 2015 – 2019 dönemini kapsayan 5 yıllık stratejik planımızda son düzeltmeler yapılarak onaya sunulmuş, onay makamınca onaylanmasını müteakiben 2015 – 2019 dönemi stratejik planımız yayınlanmıştır.

2.Stratejik Planlama Üst Kurulu

S.N.	ADI SOYADI	GÖREV YERİ	GÖREVİ	TELEFONU	E-POSTA
1	MEHMET ÖLMEZ	İlçe Milli Eğitim Müdürlüğü	İlçe Milli Eğitim Müdürü	05054781832	mehmetolmez965@gmail.com
2	BAKİ ERDEM	İlçe Milli Eğitim Müdürlüğü	İlçe Milli Eğitim Şube Müdürü	05055600030	erdem_baki@hotmail.com
3	EMİULLAH YAVUZ	Turgutlu Anadolu Lisesi	Okul Müdürü	05056889601	emiullahyavuz45@hotmail.com
4	HAYRETTİN USLU	Turgutlu Halk Eğitim Merkezi	Kurum Müdürü	05054552155	hayrettinuslu@hotmail.com
5	MURAT AY	Şadi Turgutlu Ortaokulu	Okul Müdürü	05058242432	murat_ay45tr@hotmail.com
6	Ali Mutlu GÜNCAN	Dr. Hüseyin Orhan İlkokulu	Okul Müdürü	05333876370	mutluguncan@hotmail.com

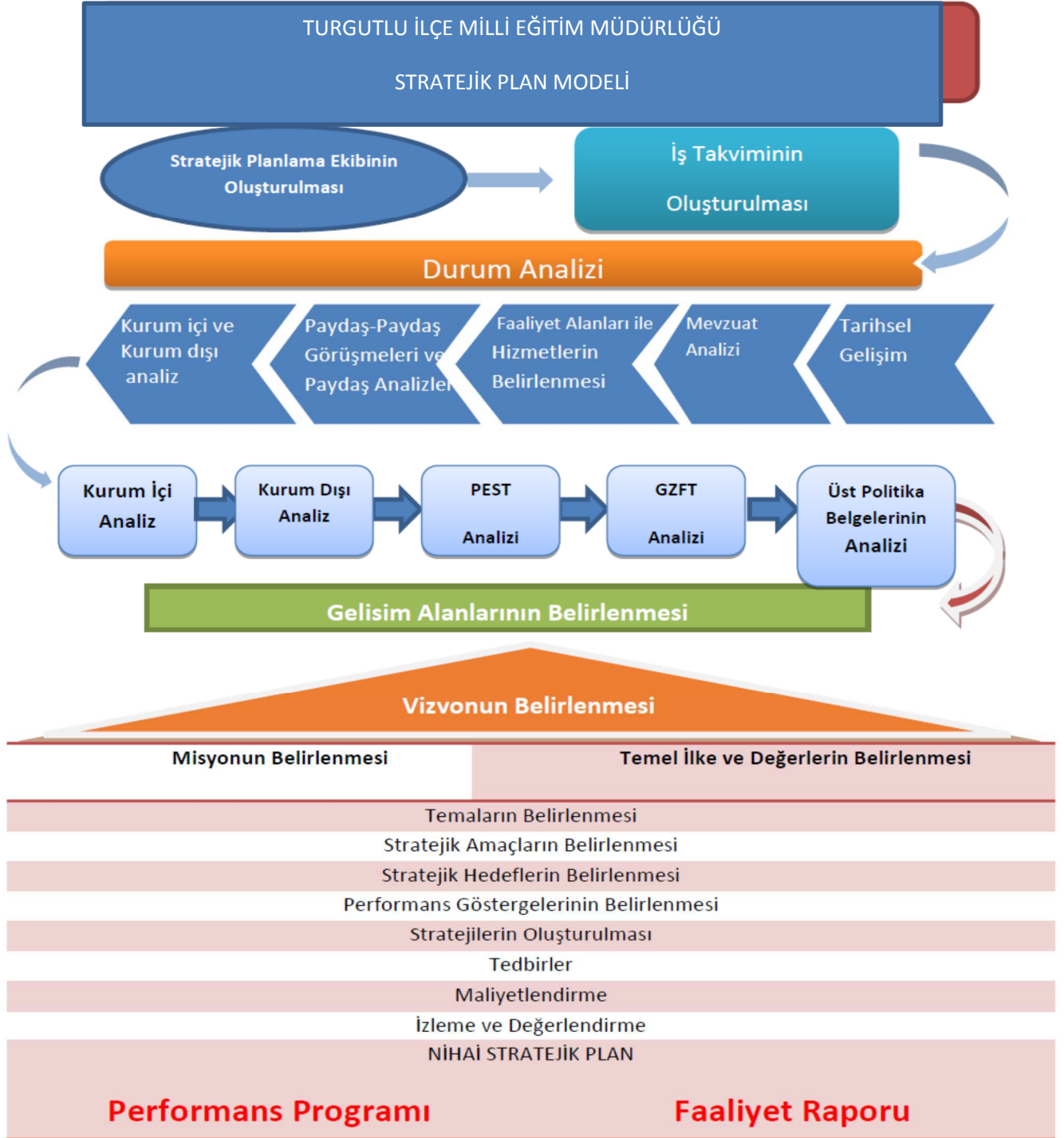
İlçe Milli Eğitim Müdürü başkanlığında, şube müdürleri ile en az iki okul müdüründen oluşan üst kurul oluşturulmuştur.

3.Stratejik Planlama Ekibi

Turgutlu İlçe Millî Eğitim Müdürünün belirlediği ilçe MEM personeli, okul müdürü ve diğer personelden oluşmuştur.

S.N.	ADI SOYADI	GÖREV YERİ	GÖREVİ	TELEFONU	E-POSTA
1	BAKİ ERDEM	İlçe Milli Eğitim Müdürlüğü	İlçe Milli Eğitim Şube Müdürü	05055600030	erdem_baki@hotmail.com
2	Duran CAN	Turgutlu Lisesi	Okul Müdürü	05058554527	Durancan20@hotmail.com
3	Ali GÖKÇE	Hasan Ferdi Turgutlu Ortaokulu	Okul Müdürü	05535931847	aligok06200@gmail.com
4	Yücer İLERİ	Orhan Polat Yağcı İlkokulu	Okul Müdürü	05057058607	yucerileri@hotmail.com
5	İrfan YERAL	İlçe Milli Eğitim Müdürlüğü	Veri Hazırlama ve Kontrol İşletmeni	5533299089	yeralirfan@gmail.com

STRATEJİK PLAN MODELİ



Şekil 1: SP Temel Yapı

İKİNCİ BÖLÜM

DURUM ANALİZİ

TARİHSEL GELİŞİM
MEVZUAT ANALİZİ

PAYDAŞ ANALİZİ
KURUM İÇİ ANALİZ
ÇEVRE ANALİZİ
GZFT ANALİZİ

2.1 Tarihsel Gelişim

Turgutlu; doğusunda Ahmetli, güneyinde Ödemiş ve Bayındır, kuzeyinde Akhisar, batısında İzmir ve Manisa illeri ile komşu olup İlçe merkezinin güneyinden E-23 (İzmir-Ankara) karayolu, kuzeyinden ise İzmir-Uşak-Afyon demiryolu geçmektedir. Ulaşım, il ve ilçelere bu yollarla yapılmaktadır. Demiryolunun İzmir'den Turgutlu'ya kadar olan 32 km'lik ilk kısmı 1863-1865 tarihleri arasında yapılmış olup 1866'da işletmeye açılmıştır. 1873-1875 yılları arasında da 76 km daha yapılarak Alaşehir'e kadar uzatılmıştır. E-93 karayolu ise oldukça yoğun bir trafiğe sahip olup 2 geliş-2 gidiş olarak bölünmüş yoldur. Bütün köylerin yolu mevcut olup köy yollarının asfalt kaplama çalışmaları tamamlanmıştır. Yollar her mevsim ulaşımına açıktır. Turgutlu'nun Manisa'ya uzaklığı 30, İzmir'e uzaklığı ise 45 km'dir. İlçe 38 -19 - 00 ve 38 - 37 - 00 kuzey enlemleri ile 28 derece, 59 derece, 24 derece ve 27 - 59 - 24 doğu boylamları arasında yer alır. Ege Denizinin 55 km doğusunda olup denizden yüksekliği 78 metredir. Yüzölçümü ise 530 km.dir. Turgutlu baştan başa ovalıktır. Kuzeyde Gediz Nehri, güneyde Irlamaz Çayı, batıda Nif Çayı ve doğuda Karacalı Çayı bulunmaktadır. Ayrıca Ahmetli Deresi, Akçapınar Deresi, Karacalı Deresi ve Irlamaz Deresi gibi küçük çaylar da mevcuttur. İlçemiz Gediz Vadisi üzerinde kurulmuştur. Gediz Nehri İlçeyi doğudan batıya doğru katetmektedir. Etrafında verimli tarım alanları vardır.

Turgutlu İlçe Millî Eğitim Müdürlüğü'nde 1985 yılından bu yana görev yapmış Millî Eğitim Müdürlerimiz ve görev süreleri aşağıda sunulmuştur.

1. Muharrem BAĞDELEN (1985 – 1994)
2. Tahir Zeki EROL (1994 – 1998)
3. Hayrettin SEYHAN (1998 – 2000)
4. Mehmet ÖLMEZ (2003 yılından beri aktif olarak görevde)

Yasal Yükümlülükler

Şube/Bölüm adı	Yasal yükümlülük (Görevleri)	Dayanak
İnsan Kaynakları Şubesi	<p>1. Öğretmen atama başvuru iş ve işlemlerinin yapılması</p> <p>2. Öğretmenlerin derece, kademe ve kıdem terfi işlemlerinin yapılması</p>	<p>1-657 sayılı Devlet Memurları Kanunu Madde 71 (RG:23.07.1965/12056)</p> <p>2-MEB Öğretmenlerinin Atama ve Yer Değiştirme Yönetmeliği Madde 8 (RG: 04.03.2006/26098)</p> <p>3-07.07.2009 tarih ve 80 sayılı Talim Terbiye Kurulu Kararı</p> <p>4-657 sayılı Devlet Memurları Kanunu Madde 20, 37, 64, 67, 68, 161 (RG:23.07.1965/12056)</p>
	<p>3-Atama İşleri (Yer değiştirme, Kurumlararası, Asaleten)</p> <p>4-Terfi işleri, Emeklilik, istifa, görevden çekilme.Vefat, disiplin işleri, Ödül işlemleri, askerlik işlemleri.</p>	<p>1-657 sayılı Devlet Memurları Kanunu Madde 54, 58 (RG:23.07.1965/12056)</p> <p>2-MEB Aday Memurların Yetiştirilmelerine İlişkin Yönetmelik Madde 30 (RG:27.06.1983/18090)</p> <p>3- 657 Devlet Memurları Kanunu Madde 122, 123 (RG:23.07.1965/12056)</p> <p>4-Millî Eğitim Bakanlığı Personelinin Aylıkla Ödüllendirilmesi Hakkında Yönerge Madde 1-9 (TD : 26.12.1989/2302)</p> <p>5-Millî Eğitim Bakanlığı Personeline Takdir ve Teşekkür Belgesi Verilmesine İlişkin Yönerge Madde 1-8 (TD: Kasım 1999/2506)</p>

Yenilik ve Eğitim Teknolojileri, İnşaat ve Emlak Bürosu	Etüd-Proje ve Fizibilite İşleri, Şartnameler, Bakım-Onarım İşleri, Kamulaştırma, Ruhsatlandırma.	<p>1-222 sayılı İlçedeki öğretim ve Eğitim Kanunu Madde 76 (RG: 12.01.1961 / 10705)</p> <p>2-1739 sayılı Milli Eğitim Temel Kanunu Madde 51 (RG: 24.6.1973 /14574)</p> <p>3-5302 sayılı il Özel İdaresi Kanunu Madde 8 (RG:04.03.2005 /25745)</p> <p>4-MEB Milli Eğitim Müdürlükleri Yönetmeliği Madde 26 (RG:18.01.1995/22175)5-4734 sayılı Kamu İhale Kanunu Madde 48 (RG:22.1.2002/24648)</p> <p>5-4735 sayılı Kamu İhale Sözleşmeleri Kanunu Madde 6,7 (RG:22.1.2002/24648)</p> <p>6-Bayındırlık İşleri Şartnamesi Kontrol Yönetmeliği Madde 3 (RG: 9.10.1984/18540)</p> <p>7-MEB Milli Eğitim Müdürlükleri Yönetmeliği Madde 26(RG:18.01.1995/22175)</p>
Avrupa Birliği ve Dış İlişkiler Bürosu- Yaşam Boyu Öğrenme Öğretmen Yetiştirme ve Geliştirme -Şubesi	Araştırma/Geliştirme Projeleri, Yaygın Eğitim Programları ve kursları, Açık Öğretim Okulu İşleri,	<p>1-Milli Eğitim Bakanlığı Orta Öğretim Kurumları Yönetmeliği Madde 32 (RG:31 Temmuz 2009/27305)</p> <p>2-Milli Eğitim Bakanlığı İlçedeki öğretim Genel Müdürlüğünün Görev, Yetki ve Sorumluluklarına ilişkin Yönerge Madde 30,31 (31.01.2006 tarih ve 1045 sayılı Makam Onayı)</p> <p>3-Ortaöğretim Projesi İkraz Anlaşması (31 Mart 2006 tarih ve 10275 sayılı Bakanlar Kurulu Kararı)</p>

3. Faaliyet Alanları ve Hizmetlere İlişkin Genel Tablo

2015-2019 stratejik plan hazırlık sürecinde Manisa İl Millî Eğitim Müdürlüğü'nün faaliyet alanları ile hizmetlerinin belirlenmesine yönelik çalışmalar yapılmıştır. Bu kapsamda birimlerinin yasal yükümlülükleri, standart dosya planı ve kamu hizmet envanteri incelenerek müdürlüğümüzün hizmetleri tespit edilmiş ve altı faaliyet alanı altında gruplandırılmıştır.

Buna göre müdürlüğümüzün faaliyet alanları ve hizmetleri aşağıdaki tablodadır.

Faaliyet Alanı	Hizmetler
1. EĞİTİM VE ÖĞRETİM İŞLERİ	1.1 Eğitim ve Öğretim İşleri (Genel)
	1.2 Eğitim ve Öğretim Programları
	1.3 Eğitim-Öğretim Yılı Çalışma Takvimi
	1.4 Ölçme ve Değerlendirme
	1.5 Okul, Kurum Açma, Kapatma, Devir, Ad Verme İşleri
	1.6 Kontenjanların Belirlenmesi
	1.7 Yazılı ve Görsel Eğitim Materyali (Modül)/Ders Kitapları
	1.8 Ders Kitapları ve Diğer Eğitim Araçlarını İnceleme
	1.9 Ders Araç ve Gereçleri Hazırlama Çalışmaları
	1.10 Ders Planları
	1.11 Haftalık Ders Dağıtım Çizelgeleri ve Programları
	1.12 Sınav Komisyonları/Sınavlar
	1.13 Telafi Eğitimi
	1.14 Eğitim Kurumlarında Açılan Kurslar
	1.15 Okul Sağlığı Çalışmaları
	1.16 Okuma Kültürü ve Kütüphane İşleri
	1.17 Taşınmalı Eğitim
	1.18 Tam Gün Tam Yıl Eğitim Uygulaması
	1.19 İkili Mesleki Eğitim Uygulaması
	1.20 Mesleki Açık Öğretim İşlemleri
	1.21 Yüksek Öğrenim İşleri
	1.22 Yurt Dışı Eğitim-Öğretim İşleri
	1.23 Özel Eğitim, Rehberlik ve Danışma Hizmetleri
	1.24 Eğitime Yardımcı Dernek ve Kurumlar
	1.25 Yerel Yönetimlerdeki Eğitimle İlgili Kararlar
	1.26 Meslek Standartları ve Tanımları
	1.27 Nöbet Hizmetleri
	1.28 Eğitimle İlgili Defter, Dosya, Çizelge ve Belgeler
1.29 Eğitim Öğretim İle İlgili Diğer İşler	
2. ÖĞRENCİ İŞLERİ	2.1 Öğrenci İşleri (Genel)
	2.2 Kayıt-Kabul
	2.3 Nakil ve Geçişler
	2.4 Denklik İşleri
	2.5 Devam-Devamsızlık
	2.6 Ödül ve Disiplin İşleri
	2.7 Öğrenci Askerlik İşlemleri
	2.8 Yabancı Uyruklu Öğrenciler (İlk ve Orta Öğretim)

	2.9	Mezunların İzlenmesi
	2.10	Yatılılık/Bursluluk İşlemleri
	2.11	Okul ve İşletmelerde Meslekî Eğitim/Staj Çalışmaları
	2.12	Öğrenci İşleriyle İlgili Diğer İşler
3. SOSYAL, KÜLTÜREL VE SPOR TİF FAALİYETLER	3.1	Sosyal ve Kültürel Faaliyetler (Genel)
	3.2	Öğrenci Meclisleri
	3.3	Müsamereler, Yarışmalar
	3.4	Kardeş Okul Uygulamaları
	3.5	Dost Aile Uygulamaları
	3.6	Misafir Öğrenci Uygulamaları
	3.7	Öğrenci/Çocuk Kulüpleri
	3.8	Toplum Hizmeti Çalışmaları
	3.9	Spor Faaliyetleri
	3.10	İzcilik Faaliyetleri
	3.11	Öğrenci Eğitim Faaliyetleri (Kamplar)
	3.12	Sosyal ve Kültürel Faaliyetlerle İlgili Diğer İşler
4. ÖĞRETMEN YETİŞTİRME VE EĞİT.	4.1	Öğretmen Yetiştirme ve Eğitimi İşleri (Genel)
	4.2	YÖK'le İlişkiler
	4.3	Öğretmen Yeterlikleri
	4.4	Öğretmen Yetiştirme ve Eğitimiyle İlgili Diğer İşler
5. ÖZEL ÖĞRETİM KURUMLARI	5.1	Özel Öğretim Kurumları (Genel)
	5.2	Özel Okul İşleri
	5.3	Özel Yaygın Eğitim Kurumları
	5.4	Trafik Genel Eğitim Planı
	5.5	Öğrenim Ücreti İşleri
	5.6	Ücretsiz Öğrenci/Kursiyer İşleri
	5.7	Özel Eğitimle İlgili Diğer İşler
6. EĞİTİM TEKNOLOJİLERİ İŞLERİ	6.1	Eğitim Teknolojileri İşleri (Genel)
	6.2	Kalite Kontrol İşleri (Radyo, TV Prog. Eğitim Yazılımları)
	6.3	Radyo ve Televizyon Programlarının Hazırlanması
	6.4	Ürün Tasarım ve Planlama İşleri
	6.5	Dijital Fotoğraf Arşivi İşleri
	6.6	Eğitim Materyallerini Çoğaltma, Pazarlama ve Yayınlama İşleri
	6.7	Sınav Evrakının Dağıtımı
	6.8	Soru Hazırlama İşleri
	6.9	Merkezi Sistem Sınavları
	6.10	Uzaktan Eğitim ve e-öğrenme İşleri
	6.11	Çağrı Merkezi (Call Center)
	6.12	Açık Öğretim Okulları
	6.13	Açık Öğretim Kurumları Öğrenci Ders Notlarının Hazırlanması ve Halk Eğitim Merkezi Müdürlüklerine Gönderilmesi İşleri
	6.14	Eğitim Teknolojileriyle İlgili Diğer İşler

A. YÖNETİM HİZMETLERİ VE ÜRÜNLERİ:

İlçe Milli Eğitim Müdürünün Koordinasyonluğunda, Şube Müdürleri ile ilgili Kurullar aracılığı ile Kanun, tüzük, yönetmelik, yönerge, genelge, plân, program ve amirlerce kendilerine verilen görevleri yapmak

Bulunduğu görev alanındaki millî eğitim hizmetlerini incelemek, görev alanına giren okul ve kurumların ihtiyaçlarını tespit ederek kendi yetkisi dâhilinde olanları yapmak, olmayanları yetkili makamlara bildirmek.

Görev alanındaki hizmetlerin daha iyi yürütülmesi ve geliştirilmesini sağlamak, gerektiğinde ilgili makamlara teklifte bulunmak.

Görev alanına giren konularda istenen bilgilerin ilgili makamlara zamanında ulaştırılmasını sağlamak Müdürlüğün bünyesindeki gerekli iş bölümünün yapılmasını, yazışma ve işlemlerin hızlı, düzgün ve doğru bir şekilde yürütülmesini, gerekli kayıt, defter ve dosyaların düzenli tutulmasını sağlamak.

Örgün ve yaygın eğitim kurumlarında ders kitapları ile diğer eğitim araç ve gereçlerinin zamanında sağlanıp sağlanmadığını takip etmek ve gerekli tedbirleri almak.

Okul-Kurum ve Bakanlıkça açılan sınavların düzgün ve güven içerisinde geçmesini sağlamak, ilçedeki Eğitim ve Öğretimdeki başarıyı artıcı düzeyinde projeler geliştirmek.

B. PERSONEL HİZMETLERİ VE ÜRÜNLERİ:

Müdürlüğümüze bağlı her tür ve derecedeki okul ve kurumlarda görevli personel için personel bilgi defteri ve formlarını tutmak, bu konuda Bakanlık ile koordinasyonu sağlamak.

Mevcut öğretmen sayılarını ve gelecek öğretim yılının öğretmen ve diğer personel ihtiyacını ilgili makamlara bildirmek.

Okul ve kurumlardaki personelden görevlerinde üstün başarıları tespit edilenlerin taltif edilmelerini sağlamak veya ilgili makamlara teklifte bulunmak.

Okul ve kurumlarda görevli öğretmen ve diğer personele gerektiğinde yetkisi dâhilin de bulunan cezaları vermek.

Atama ve nakillere ait işleri yürüterek yetkili makamlara sunmak, konuyla ilgili olarak alt ve üst makamlarla koordinasyonu sağlamak.

Öğretmen ve diğer personelin terfi, izin, adaylık, emeklilik gibi özlük haklarına ilişkin işlemlerden yetkisi dâhilin de olanların sonuçlandırılmasını sağlamak.

İlk ve orta dereceli okullar ile eğitim kurumlarına yönetici atama işlemlerini usulüne göre yürütmek.

Okullardan gelen il dışı nakil isteme dilekçelerini İl Milli Eğitim Müdürlüğü'ne göndermek.

Öğretmen ve diğer personelin disiplinle ilgili işlemlerini usulüne göre yapmak, Emekliye ayrılmaları gerekenlerle, emekliye ayrılmak isteyenlerin işlemlerini yapmak.

C. EĞİTİM-ÖĞRETİM HİZMETLERİ VE ÜRÜNLERİ:

Kanun, tüzük, yönetmelik, yönerge, program, genelge ve emirlerle tespit edilen eğitim amaçlarının okul ve kurumlarda gerçekleştirilmesini sağlamak.

Görev alanındaki okul ve kurumlarda eğitim faaliyetlerinin Atatürk İlke ve İnkılâpları doğrultusunda yürütülmesini takip etmek, okul ve kurumlar ile öğrencilerin her türlü bölücü, yıkıcı ve zararlı etkilerden korunmasını sağlayıcı tedbirler almak.

Türk Dili, Türk Tarihi, Türk Kültürü ve güzel sanatlar alanındaki çalışmalar ile yakından ilgilenecek, çalışmaların faydalı bir şekilde yürütülmesini sağlamak.

Eğitim ve Öğretim kurumlarında öğrencilerin bilgi seviyesini yükseltmek ve verimi artırmak için gerekli tedbirleri almak. Öğrencileri ve gençleri kumar, içki, sigara, uyuşturucu maddeler ve yasaklanmış yayınlardan korumak için gerekli tedbirleri almak ve dikkate değer görülen durumları ilgili makamlara bildirmek.

Öğretim yılı başında ve sonunda görev alanında bulunan okul ve kurumlardaki yönetici ve öğretmenlerle toplantılar düzenlemek, bu toplantılarda okul ve kurumların huzurlu ve verimli çalışması için gerekli programları hazırlamak, çalışmalarını değerlendirmek, danışma ve benzeri kurulların mevzuata uygun olarak çalışmasını sağlamak.

Okul ve kurumlardaki öğrencilerin problemlerini incelemek ve yaygın görülen problemler hakkında yönetici, öğretmen, veli ve öğrencileri aydınlatmak.

Okul ve kurumlarda eğitim programlarının uygulanması sırasında görülen aksaklıkları tespit etmek, düzeltilmesi için ilgili makamlara rapor sunmak.

Öğrenci disiplin durumunu takip etmek, disiplinsizliği önleyici tedbirler almak, öğrenci üst disiplin kurulu hizmetlerini yürütmek. Aynı programı uygulayan okullar arasında öğrenci seviyeleri arasında farklılıkları ortaya çıkarmak ve öğretmenlere değerlendirmeleri bakımından karşılaştırma yapma imkânını sağlamak amacıyla karşılaştırmalı sınavlar yaptırmak ve diğer ilgili işlemleri yürütmek.

Gençlerin ve öğrencilerin, serbest zamanlarını sosyal, kültürel, sportif, izcilik, halk oyunları ve benzeri amatör faaliyet alanlarında değerlendirmelerine yönelik çalışma ve hizmetleri yürütmek. Gençler ve öğrenciler için kamplar ve spor tesislerinin kurulmasını sağlamak, faaliyetler yapmak ve diğer kamu kurum ve kuruluşları ile işbirliği içinde bulunmak.

Okul içi ve özel eğitime muhtaç çocukların eğitimi ile ilgili tedbirler almak. Rehberlik ve araştırma merkezlerinin görevlerini yürütmelerinde resmi ve özel okul, kurum ve birimler arasında işbirliği ve koordinasyonu sağlamak.

Eğitim araç ve gereçlerinin bakım ve onarımlarının yapılması ve bunların kullanılması ile ilgili tedbirler almak.

Okul müzelerinin kuruluş donatım ve işleyişiyle ilgili tedbirler almak,

İlçede açılan seminer ve kursların aksaksız yürütülmesi için tedbirler almak, aksaklıkları bir rapor ile ilgililere bildirmek.

Yurt dışında öğrenim yaparken, yurda dönen ilköğretim ve orta dereceli okul öğrencilerinin denklik işlemlerinin mevzuata göre yapılmasını sağlamak.

Görev alanında Millî Eğitim hizmetlerinin verimli bir şekilde yürütülmesi bakımından, ilgili hizmet birimlerinin amacına ve mevzuata uygun olarak çalışmasını sağlamak.

Öğrenci Disiplin Kurullarına gelen olayların tekrerr etmemesi amacıyla, sebep ve sonuçlarının araştırılmasını sağlamak, bu konuda ilgili kurumlarla işbirliği yapmak

Özel okul, kurs, dersane, öğrenci yurdu, pansiyon ve benzeri kurumlar açmak üzere başvuruların isteklerini incelemek ve gereklerini yerine getirmek.

Eğitim ve öğretim kurumlarının açılması, kapatılması ve bunlara ad verilmesi işlerini yürütmek.

D. BÜTÇE-YATIRIM HİZMETLERİ VE ÜRÜNLERİ:

Ülke sınırları içindeki Bakanlığa ait veya tahsisli bina, tesis, araç ve gereçler ile Bakanlığın diğer imkânlarından bütün okul ve kurumların bir program dâhilinde dengeli olarak faydalanmasını sağlamak.

Okul ve kurumlar için arsa temin etmek ve eğitim tesislerinin yapım, bakım ve onarım işlerini yürütmek.

Okul ve kurumlardan gelecek bütçe tekliflerini incelemek, değerlendirmek ve gerekli ödeneğin sağlanması için ilgili makamlara teklifte bulunmak.

Genel ve Özel idare bütçelerinden, Müdürlüğümüze ayrılan ödeneklerin mevzuata uygun olarak dağıtım ve sarf işlemlerini yaptırmak ve bu konudaki işlemleri denetlemek.

Görev alanındaki yatırımlarla ilgili taslak programları usulüne uygun olarak hazırlamak ve zamanında ilgili makama iletmek

Personelin özlük haklarına ilişkin tahakkuk ve mutemetlik işlerini yürütmek, diğer her türlü parasal işler ve öğrencilerin burs ve benzeri işlerini yapmak.

Taşınır Mal yönetmeliğinin gereği olan işleri yapmak.

Özel idare bütçesinden Millî Eğitim hizmetlerine ayrılan ve İlçeler itibariyle dağıtımı yapılan ödeneklerin okul ve kurumların ihtiyaçları göz önünde tutularak programa alınan yatırımların zamanında ihale edilmesi ve bitirilmesi için gereken işleri yapmak ve yaptırmak.

E. STRATEJİ GELİŞTİRME HİZMETLERİ VE ÜRÜNLERİ:

Millî Eğitim Müdürlüğünün şubeleri arasında gerekli koordinasyonu sağlamak.

Genel nüfus sayımlarına göre değerlendirme yapmak, muhtemel öğrenci artışı ve ilgisini tespit etmek, bu tespitlere göre okul yapım ve dağılımını plânlamak, her türlü istatistik bilginin toplanmasını, değerlendirilmesini sağlamak ve bunlarla ilgili formları hazırlamak ve geliştirmek.

Okul ve Kurumların bina, araç ve gereç, donatım durumunu gösteren istatistik ve kartların tutulmasını sağlamak ve takip etmek

İlçe genelinde öğrencilerin basan, disiplin ve benzeri durumların Eğitim-Öğretim şubesinden alınacak bilgiler ile takip etmek ve değerlendirmek. Öğrencilerin okullar itibariyle dengeli bir şekilde dağılımını sağlamak.

Hizmetlerin çabuk ve verimli yürütülmesini sağlamak için Araştırma ve Plânlama yapmak ve Kurumun en az 5 yıllık stratejik planlarını hazırlanmak için diğer birim ve bölümlerin öneri ve isteklerini değerlendirerek, Stratejik Planda yer vermek, yıllık veya dönemlik performans değerlendirme sonuçlarını ilgili bölümlere bildirerek görüş ve önerilerini almak gerekiyorsa Stratejik Planlarda revize yapmak.

F. DENETİM - REHBERLİK - SORUŞTURMA HİZMETLERİ VE ÜRÜNLERİ:

Müdürlüğüne bağlı okul ve kurumları belli bir plân içinde denetlemek veya denetlenmesini sağlamak, eksiklik ve aksaklıkları gidermek için gerekli tedbirleri almak, gerektiğinde öğretmen ve diğer personelle ilgili inceleme, soruşturma yapmak ve yaptırmak, öğretmen ve diğer personelin hizmet içi eğitimi için gerekli programları hazırlamak veya uygulanmasını sağlamak.

İlköğretim Müfettişlerinin düzenlediği denetim raporlarını incelemek, değerlendirmek.

Soruşturma raporlarını Adli, inzibati, Mali ve idari yönden değerlendirmek.

İlçe Disiplin Kuruluna ilişkin işleri yapmak, sonuçlarını değerlendirmek ve ilgili yerlere bildirmek.

G. SİVİL SAVUNMA HİZMETLERİ VE ÜRÜNLERİ:

Görev alanındaki Okul ve Kurumlar için Sivil Savunma ile ilgili plân ve programları düzenlemek, gerekli tespitler yapmak ve tedbirleri almak. Sivil Savunma teşkilâtı ile koordinasyon sağlamak ve

hizmetin aksamadan yürütülmesini temin etmek ve Okul ve Kurumların Sivil Savunmadan sorumlu personellerinin eğitimin programlarını takip etmek ve eğitim almalarını sağlayarak gerekli tedbirleri almak.

Okul ve Kurumlarda Sivil Savunma tatbikatları yapılması ile eğitimlerinin verilmesini sağlamak.

D.PAYDAŞ ANALİZİ

A. Paydaş Analizi

1. Turgutlu İlçe Milli Eğitim Müdürlüğün Paydaş Analizi

Turgutlu İlçe Millî Eğitim Müdürlüğü, faaliyetleriyle ilgili hizmetlere ilişkin memnuniyetlerin saptanması konularında başta iç paydaşlar olmak üzere kamu kurumları, işverenler, sivil toplum kuruluşları, yerel yönetim ve yöneticilerinden oluşan dış paydaşların büyük bölümünün stratejik planlama sürecine katılımını sağlamıştır. Bunu gerçekleştirmeye yönelik olarak Stratejik Planlama Ekibi ve ilimizdeki okul ve kurum yöneticileri ile toplantılar düzenlenmiş ve katılımcıların paylaşımları sonucunda kurumumuzun paydaşlarla ilişkilerinin seviyesi ve önceliklerin tespit edilmesine çalışılmıştır. Paydaş toplantılarından sonra iç ve dış paydaşlara yönelik paydaş anketleri düzenlenmiştir. Paydaşların önerileri değerlendirilerek, yasaların ve maddi imkânların el verdiği ölçüde stratejik planlamaya dâhil edilmiştir.

Paydaş analizinde aşamalar;

- a. Paydaşları tespiti
- b. Paydaşların önceliklendirilmesi
- c. Paydaşların değerlendirilmesi
- d. Görüş ve önerilerin alınması

Turgutlu İlçe Milli Eğitim Müdürlüğünün hizmet üretim sürecinde iş birliği yapması gereken kurum ve kişiler, temel ve stratejik ortaklar olarak tanımlanmıştır. Her zaman birlikte çalışmalar yürüterek beraber çalıştığımız kurumlar temel ortak, stratejik planımız doğrultusunda vizyonumuza ulaşırken yola birlikte devam ettiğimiz kurumlar ise stratejik ortak olarak belirtilmiştir. **Paydaş Analizinde Kullanılan Yöntem ve Aşamaları**

a. Paydaşların Tespiti

İç paydaş tespitinde kuruluştan etkilenen veya kuruluşu etkileyen kuruluş içindeki kişi-gurup ve ilgili/bağlı kuruluş ve kişiler dikkate alınmıştır. Kurumun ürettiği hizmetleri kullanan kişi ve kurumlar – hedef kitle- dikkate alınmıştır.

b. Paydaşların Önceliklendirilmesi

Paydaşlar Turgutlu İlçe Milli Eğitim Müdürlüğü Ana Faaliyet Alanları ve hizmetlerinden etkilenme durumları dikkate alınarak önceliklendirilmiştir.

c. Paydaşların Değerlendirilmesi

Paydaşların değerlendirilmesinde, Turgutlu İlçe Milli Eğitim Müdürlüğü Ana Faaliyet Alanları ve hizmetlerinden hangileri ile ilgili oldukları, paydaşların Turgutlu İlçe Milli Eğitim Müdürlüğümüzden olan beklentileri dikkate alınmıştır.

d. Görüş ve Önerilerinin Alınma Yöntemi

Paydaşların görüşlerinin alınarak stratejik plana yansıtılması amaçlanmıştır. Bu doğrultuda ilk olarak Turgutlu İlçe Milli Eğitim Müdürlüğü Stratejik Plan Üst Ekibi yaptığı toplantıda, paydaş görüşlerinin bir plan dâhilinde ve mülakat, anket, atölye çalışmaları, toplantılarla elde edilmesi kararlaştırılmıştır. Anket ve görüşme formları elektronik ortamda paydaşların kullanımına açılmıştır. Turgutlu İlçe Milli Eğitim Müdürlüğü Stratejik Plan Üst Ekibi tarafından görevlendirilen kişiler tarafından kurumlar ziyaret edilmiş, kurumlarda yapılan toplantı ve atölye çalışmalarında görüş ve öneriler alınarak, üst kurul toplantılarında bu görüş ve öneriler değerlendirilmiş, elektronik ortamda iletilen anket ve görüşme formları da değerlendirilerek stratejik plana yansıtılmıştır.

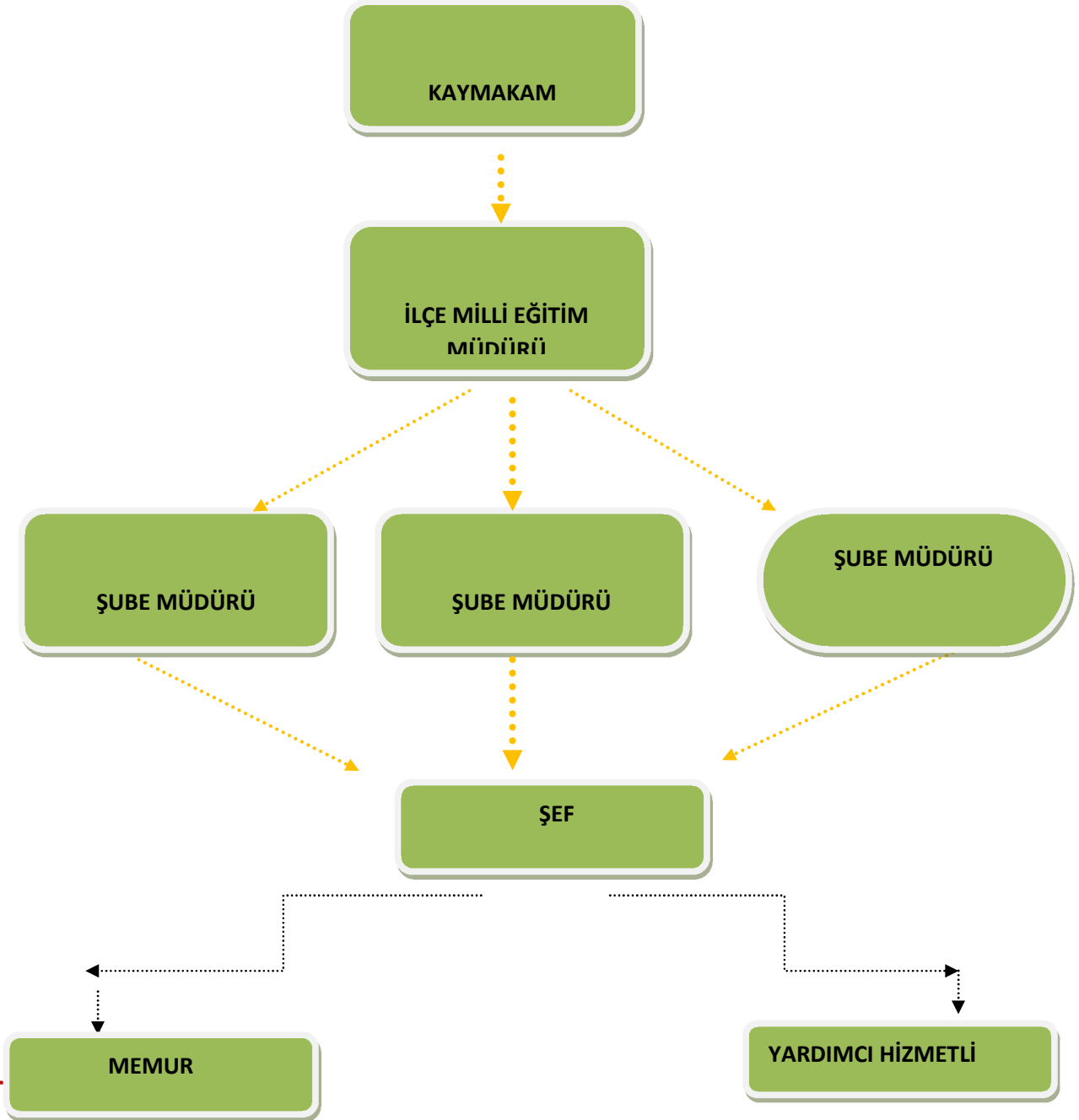
2. Paydaşların Görüş ve Önerilerin Değerlendirilmesi

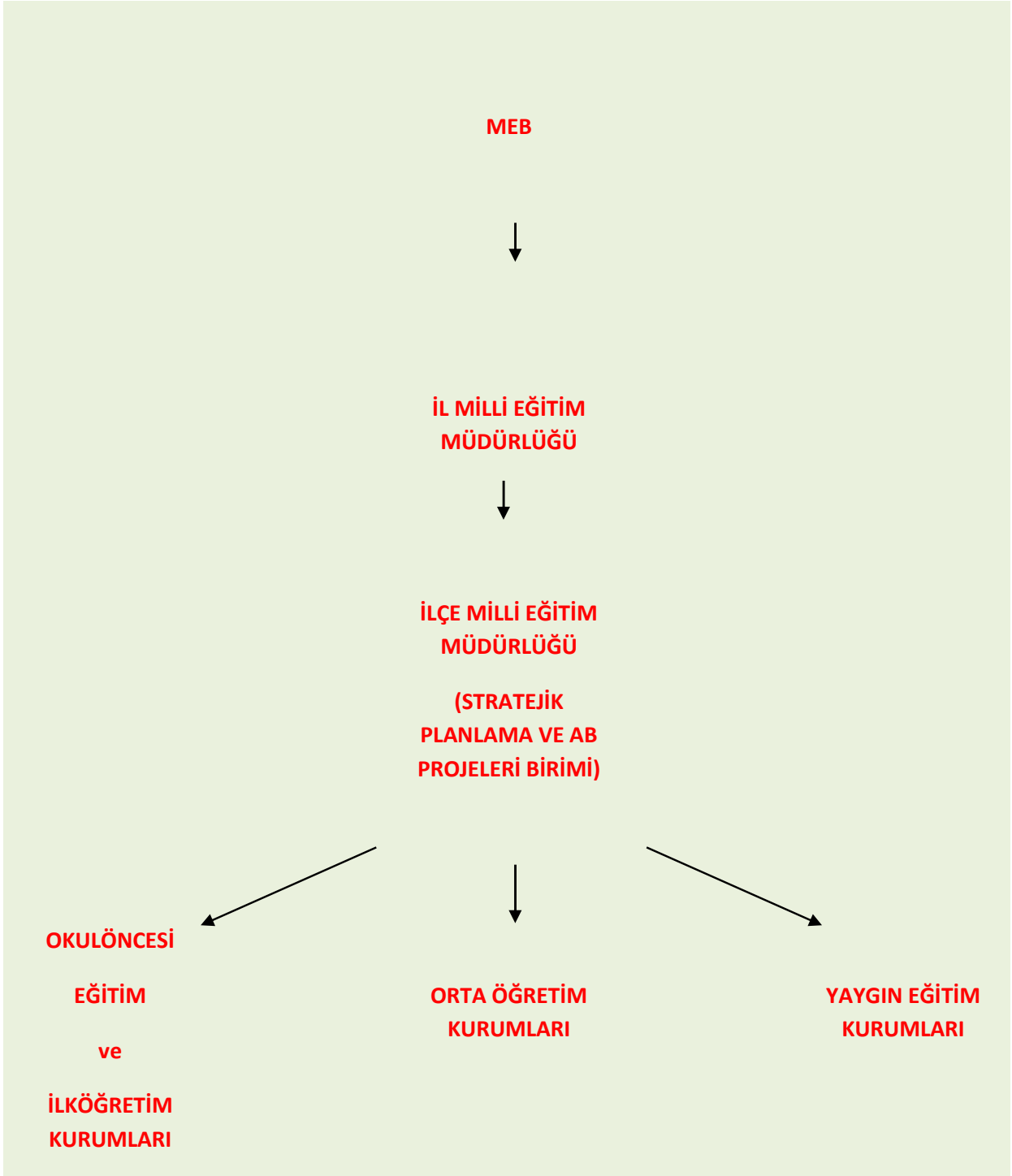
2015-2019 Stratejik Plan İlçe Durum Analizi Raporunda Paydaş Analizinde kullanılmak üzere, okul/kurumlarda görev yapan personel ve velilere yönelik kurum memnuniyet anketi, dış paydaşlara yönelik olarak uygulanmıştır. Kurum/kuruluş, Paydaş kişi ve kuruluşlar hazırlanan görüşme formlarını doldurulmuş, üst düzey yöneticilerle birebir mülakatlar gerçekleştirilmiştir. Yapılan tüm bu çalışmalar doğrultusunda ilgili paydaşlara ulaşma ve onların da düşüncelerini plana yansıtarak geniş katılımlı bir planlama çalışması yapılması amaçlanmıştır. Paydaşlarımızdan elde edilen görüşlerin büyük bir kısmı GZFT tablomuzda yer alarak sorun alanları listemizde belirtilmiştir.

4. Kurum İçi ve Kurum Dışı Analiz

.4.1. Kurum İçi Analiz

.4.1.1. Organizasyon Şeması





2.5.2. İNSAN KAYNAKLARI

TURGUTLU İLÇE MİLLÎ EĞİTİM MÜDÜRLÜĞÜ

PERSONEL SAYISI ve EĞİTİM DURUMU

SIRA NO	BRANŞI	ERKEK	KADIN	TOPLAM
1	Müdür	1		1
2	Şube Müdürü	3		3
3	VHKİ	11		11
4	Memur	1	2	3
5	Teknisyen/Programcı	4		4
6	Hizmetli	2	2	4
7	Sözleşmeli Personel (4-C)	1		1
TOPLAM		33	4	37

Kurum Yöneticilerinin Eğitim Durumu:

Eğitim Düzeyi	2015 Yılı İtibari İle	
	Kişi Sayısı	%
Lisans	4	100
Yüksek Lisans	-	-

Kurum Yöneticilerinin Yaş İtibari ile dağılımı:

Yaş Düzeyleri	2015 Yılı İtibari İle	
	Kişi Sayısı	%
30-40	--	--

40-50	4	100
-------	---	-----

İdari Personelin Hizmet Süresine İlişkin Bilgiler:

Hizmet Süreleri	2014Yılı İtibari İle	
	Kişi Sayısı	%
7-10 Yıl		
11-15 Yıl		
16-20 Yıl		
21+.....üzeri	4	100

Kuruluşun Teknolojik Düzeyi:

Kurumda tamamen bilgisayar kullanılıyor. Personelin tamamı bilgisayar kullanım kursundan geçirilerek altyapı hazırlanmıştır. Ayrıca internet tüm bürolarımızda kullanılmaktadır. İnternet üzerinden bilgi alış verişi yapılmaktadır. Yine ilçemizin WEB sitesi www.turgutlu.meb.gov.tr oluşturulmuştur. Tüm öğretmen ve personelin kayıtları MEBBİS internet ortamında tutuluyor ve sürekli güncelleniyor. Öğretmen ve diğer personele yönelik bilgisayar ve internet kullanımı kursları açılmaya devam etmektedir.

2.5.4. Kuruluşun Mali Kaynakları :

Kuruluşumuz, Genel bütçeden, İl Özel İdare bütçesinden, Kaymakamlık Sosyal Yardımlaşma ve Dayanışma Vakfı'ndan, Kaymakamlık Köylere Hizmet Götürme Birliği'nden, çeşitli kurum ve kuruluşun bağışları ile hayırseverlerin katkılarından yararlanmaktadır. Kurumun iş hacmine göre hizmet verilen bina yetersiz kalmaktadır.

TAŞIT DURUMU

SIRA NO		ADET	MODEL	CİNS	PLAKASI
1	RENAULT (MEGANE 2) (İLÇE MİLLİ EĞİTİM MD.)	1	2007	BİNEK	45 TR 023
2					
3					
4					

2.5.5 İSTATİSTİKİ VERİLER

Okul Öncesi Eğitim

Okul öncesi eğitim; isteğe bağlı olarak, ilköğretim çağına gelmemiş çocukların eğitimini kapsar. Okul öncesi eğitim kurumları, bağımsız anaokulları olarak kurulabildikleri gibi, gerekli görülen yerlerde ilköğretim okuluna bağlı ana sınıfları hâlinde veya ilgili diğer öğretim kurumlarına bağlı uygulama sınıfı olarak da açılabilir.

ÖĞRETİM YILI	Resmi anaokullarındaki ve diğer kurumlardaki anasınıfları derslik sayıları	Toplam okul öncesi öğrencisi sayısı	Derslik başına düşen öğrenci sayısı		Eğitim alamayan Okul öncesi çağı çocuk sayısı (48 ayını dolduran)
			Normal öğretim	İkili öğretim	
2012-2013	56	1764	18	18	917
2013-2014	52	1734	18	18	867
2014-2015	59	1844	18	18	1124

Temel Eğitim

Temel eğitim, 5,5-14 yaş grubundaki çocukların eğitim-öğretimini kapsar. Temel eğitimin amacı; millî eğitimin genel amaçlarına ve temel ilkelerine uygun olarak, her Türk çocuğunun iyi birer vatandaş olabilmesi için gerekli temel bilgi, beceri, davranış ve alışkanlık kazanmasını, millî ahlâk anlayışına uygun olarak yetişmesini, ilgi, istidat ve kabiliyetleri doğrultusunda hayata ve bir üst öğrenime hazırlanmasını sağlamaktır.

Öğretim Yılı	Okul Öncesi		İlkokullar			Ortaokullar			
	Derslik sayısı	Öğrenci Sayısı	Ortalama	Derslik sayısı	Öğrenci Sayısı	Ortalama	Derslik sayısı	Öğrenci Sayısı	Ortalama
2012-2013	56	1764	32	446	9833	22	432	9537	22
2013-2014	52	1734	34	452	9944	22	447	9337	21
2014-2015	59	1844	32	510	9370	18	456	9397	21

Ortaöğretim

Ortaöğretim; ilköğretime dayalı, en az dört yıllık genel, mesleki ve teknik öğretim kurumlarının tümünü kapsar. Ortaöğretim, çeşitli programlar uygulayan liselerden meydana gelir.

İlköğretimini tamamlayan ve ortaöğretime girmeye hak kazanmış olan her öğrenci ortaöğretime devam etmek ve ortaöğretim imkânlarından ilgi, istidat ve kabiliyetleri ölçüsünde yararlanmak zorundadır.

1.1 Okullarımız

Okul Türü	Resmi	Özel	TOPLAM
Okul Öncesi	3	2	5
İlkokul	33	2	35
Ortaokul	23	2	25
Lise	14	4	18
TOPLAM	73	10	83

1.1 Kurumlarımız

Kurum	Sayı
Halk Eğitimi Merkezi	1
Mesleki Eğitim Merkezi	1
Öğretmenevi	1
Firdevs Gürel Özel Eğitim Uygulama Merkezi	1
Rehberlik Araştırma Merkezi	0
TOPLAM	4

1.2 Öğrenci Sayıları

Okul Türü	Sayı	Öğrenci Sayısı			Öğretmen Sayısı	Derslik Sayısı	Bir Öğretmene Düşen Öğrenci Sayısı	Derslik Başına Düşen Öğrenci Sayısı
		K	E	T				
Ana Okulu (Resmi)	3	200	223	423	19	13	22,3	32,5
Ana Okulu (Özel)	2	50	58	108	6	6	18,0	18,0
Bünyesinde Anasınıfı Olan Okul	40	500	563	1063	51	40	20,8	26,6
İlkokul (Resmi)	33	4654	4837	9491	496	418	19,1	22,7
İlkokul (Özel)	2	144	193	337	19	19	17,7	17,7
Ortaokul (Resmi)	23	4266	4468	8654	439	322	19,7	26,9
Ortaokul (Özel)	2	305	358	663	53	29	12,5	22,9
Lise (Resmi)	14	4111	4572	8683	554	348	15,7	25,0
Lise (Özel)	4	413	221	634	61	40	10,4	15,9
Bağlı Kurumlar	4				29			
Genel Toplam/Ortalama	87	14643	15493	30056	1727	1704	17,0	22,8

Çevre Analizi

6.1 PEST (Politik-Yasal, Ekonomik, Sosyo-Kültürel, Teknolojik, Ekolojik, Etik) Analizi

İHTİMAL				TEMEL EĞİLİMLER	ETKİ DEĞERLENDİRMESİ				
İMKÂNIZ	DÜŞÜK İHTİMAL	OLABİLİR	KUVVETLE İHTİMAL	POLİTİK EKONOMİK SOSYAL TEKNOLOJİK	ETKİSİ ÇOK OLUMSUZ	ETKİSİ OLUMSUZ	ETKİSİZ	ETKİSİ OLUMLU	ETKİSİ ÇOK OLUMLU
0	1	2	3	POLİTİK EĞİLİMLER	-2	-1	0	3	5
		*		Öğrencilerin değişik ihtiyaçlarına, doğal yeteneklerine ve ilgi alanlarına odaklanma				*	
			*	Erken eğitimin çocukların gelişimi ve örgün eğitimdeki başarıları üzerindeki önemli etkilerinin uluslar arası farkındalığındaki artış				*	
			*	Toplumun, eğitime ve öğretime erişebilirlik hakkında zorunlu eğitimi aşan beklentileri				*	
		*		Eğitimdeki başarı seviyesinin OECD ülkelerine göre yüksek olması				*	
		*		Kamu yönetimi reformu çalışmaları					*
			*	Eğitimin yerinden yönetim anlayışına doğru değişmesi				*	
			*	Çevre bilincinin oluşturulması ve desteklenmesi					*
0	1	2	3	EKONOMİK EĞİLİMLER	-2	-1	0	3	5
		*		Bilginin, refaha ve mutluluğa ulaşmada ana itici güç olarak belirmesi. Toplum kelimesinin anlamında, internet kullanımı sonucunda meydana gelen değişiklikler				*	
			*	Çalışanlarda değişik becerilerin ve daha fazla esnekliğin aranmasına yol açan küreselleşme ve rekabetin gittikçe arttığı ekonomi				*	
			*	İstihdamda geleneksel alanlardan bilgi ve hizmet sektörüne kayış					*
		*		Vasıfsız işlerdeki düşüş ve istihdam için gerekli nitelik ve becerilerdeki artış					*

İHTİMAL				TEMEL EĞİLİMLER				ETKİ DEĞERLENDİRMESİ				
İMİKÂNİZ	DÜŞÜK İHTİMAL	OLABİLİR	KUVVETLE İHTİMAL	POLİTİK	EKONOMİK	SOSYAL	TEKNOLOJİK	ETKİSİ ÇOK OLUMSUZ	ETKİSİ OLUMSUZ	ETKİSİZ	ETKİSİ OLUMLU	ETKİSİ ÇOK OLUMLU
0	1	2	3	<i>SOSYAL EĞİLİMLER</i>				-2	-1	0	3	5
		*		Kariyer yönü ve istihdamda değişiklikler içeren yeni kariyer yapıları								*
		*		İl içi ve iller arası göçler dolayısıyla artan okul çağındaki çocuk sayısı					*			
			*	Kentlerin hızla genişlemesi, tesisleşmesi ve bunun yol açtığı yeni okullara olan talebin artması					*			
			*	Bazı kırsal ve uzak bölgelerdeki nüfusun azalması							*	
		*		Yeni istihdam tarzları, artan hareketlilik ve yoksulluktaki yeni yoğunlaşma etkisiyle değişen aile yapısı ve sosyal yapı					*			
		*		Birçok geleneksel sosyal yapının etkisinin azalması							*	
0	1	2	3	<i>TEKNOLOJİK EĞİLİMLER</i>				-2	-1	0	3	5
			*	Teknolojinin ilerlemesinin ve benimsenmesinin artması							*	
			*	Bilginin hızlı üretimi, erişilebilirlik ve kullanılabilirliğinin gelişmesi								*
		*		Teknolojinin sağladığı yeni öğrenme ve etkileşim/paylaşım imkânları								*
	*			Teknolojinin kullanım amacına yönelik tehditler					*			
0	1	2	3	<i>EKOLOJİK EĞİLİMLER</i>				-2	-1	0	3	5
	*			Ekolojik yaşamın benimsenmesi							*	
		*		Bilginin doğal yaşamda paylaşımı								*
		*		Doğal kaynakların korunması için yapılan çalışmalar,							*	
0	1	2	3	<i>ETİK EĞİLİMLER</i>				-2	-1	0	3	5

	*			Mesleki Etik Kurallarının Benimsenmesi				*	
		*		Gelenek ve Göreneklerin korunması			*		
	*			Etik olarak beklentilerimizin cevaplanması			*		

1. Politik Eğilimler

Eğitim politikalarının belirlenmesinde yerel yönetimlerin katkısının artması gereğinin gündeme gelmesi. Eğitim politikaları belirlenirken akademik başarının artmasına dair beklentilerin ön planda olması gibi eğilimler gözlenmektedir.

5.2 Kurum Dışı Analiz

5.2.1 Üst Politika Belgeleri

Manisa İl Millî Eğitim Müdürlüğü 2015-2019 Stratejik Plan hazırlıkları kapsamında, gelişim alanlarının üst politika belgeleri ile birlikte uyumlu olarak belirlenmesine yönelik olarak yayınlanan üst politika belgeleri incelenmiştir.

5.2.1.1 2015-2019 Stratejik Plan Hazırlık Programı kapsamında İncelenen Üst Politika Belgeleri

- 5018 sayılı Kamu Mali Yönetimi ve Kontrol Kanunu
- Kalkınma Bakanlığı Ekonomik Gelişmeler Ocak Şubat Mart 2014 Raporu
- Kalkınma Planı ve Eğitim Özel İhtisas Komisyon Raporu
- Kamu İdarelerinde Stratejik Planlamaya İlişkin Usul ve Esaslar Hakkında Yönetmelik
- Kamu Kurum ve Kuruluşları İçin Stratejik Planlama Kılavuzu
- Manisa Büyükşehir Belediyesi Stratejik Planı
- Manisa Valiliği Stratejik Planı
- MEB Sürekli Kurum Geliştirme Projesi Sonuç Raporu
- MEB Bütçe Raporu
- Millî Eğitim Strateji Belgesi
- Millî Eğitim ile ilgili mevzuatlar
- TÜBİTAK Vizyon 2023 Eğitim ve İnsan Kaynakları Raporu
- TR 33 Mevcut Durum Raporu

- Zafer Kalkınma Ajansı Stratejik Planı

7. GZFT (SWOT) Analizi

Müdürlüğümüzün performansını etkileyecek iç ve dış stratejik konuları belirlemek ve bunları yönetebilmek amacıyla gerçekleştirilen durum analizi çalışması kapsamında SPE tarafından GZFT Analizi yapılmıştır. “Durum Analizi”, “Geleceğe Yönelim” ve “İzleme Değerlendirme ve Maliyetlendirme” Eğitimlerine katılan 5109 Öğretmen ve Okul İdarecisi ile yapılan toplantılar ile İç ve Dış Paydaş Anketine verilen yanıtlar değerlendirilerek, Müdürlüğümüz GZFT analizi hazırlanmıştır. (İç ve Dış Paydaş Anketleri). Teknolojik Faaliyetler bir önceki plan dönemine göre güçlü yan olarak yer almıştır.

Müdürlüğümüz GZFT Analizi Tablosu

GZFT sonuçları Durum Analizi raporunda kapsamlı olarak değerlendirilerek önceki SP ile ilişkilendirilmiştir. Ayrıca sorun alanları listesinde belirtilen hususların zayıf yön ve tehditlerde yer aldığı gözlenmektedir.

Güçlü Yönler		
Eğitim ve Öğretime Erişim	Eğitim ve Öğretimde Kalite	Kurumsal Kapasite

<p>1. On iki yıllık zorunlu ve kademeli eğitim</p> <p>2. Bireylerin ilgi ve ihtiyaçlarına cevap verebilecek çeşitlilikte okul ve program türünün bulunması</p> <p>3. Hayat boyu öğrenme kapsamındaki kursların çeşitli ve yaygın olması</p> <p>4. Yatılılık ve bursluluk imkânları</p> <p>5. Özel öğretimi destekleyici teşvik mekanizmaları</p> <p>6. Ulaşımın kolay olması</p>	<p>1. Yeniliğe ve gelişmeye açık, genç öğretmen kadrosu</p> <p>2. Ulusal ve uluslararası proje hazırlama ve yürütme yetkinliği gelişmiş insan kaynağı</p> <p>3. Bilgi ve iletişim teknolojilerinin eğitim ve öğretim süreçlerinde kullanılması</p> <p>4. Eğitimde teknoloji kullanımının artırılmasına yönelik büyük ölçekli projelerin yürütülmesi</p> <p>5. Sektörle iş birliği yapılmasına imkân veren mevzuat</p>	<p>1. Okul yönetici ve öğretmenlerinin ihtiyaç duyduğunda İlçe MEM yöneticilerine ulaşabilmesi</p> <p>2. Paydaşların görüş ve önerilerinin dikkate alınması</p> <p>3. Öğretmen başına düşen öğrenci sayısının istenen seviyede olması</p> <p>4. Yeniliğe ve gelişime açık insan kaynağı</p> <p>5. Köklü bir geçmişe dayanan kültür ve bilgi birikimi</p> <p>6. Çalışanlara yönelik mesleki gelişim imkânları</p>
Zayıf Yönler		
Eğitim ve Öğretime Erişim	Eğitim ve Öğretimde Kalite	Kurumsal Kapasite
<p>1. Özel eğitim okul ve kurumlarının yaygın ve yeterli olmaması</p> <p>2. Okul öncesi eğitim imkânlarının yaygın ve yeterli olmaması</p> <p>3. Hayat boyu öğrenme kapsamındaki faaliyetlerinin tanıtımının yetersiz olması</p> <p>4. Özel eğitime ihtiyacı olan bireylerin tespitine yönelik etkili bir tarama ve tanılama sisteminin olmaması</p> <p>5. Zorunlu eğitimden ayrılmaların önlenmesine ilişkin etkili bir izleme ve önleme mekanizmasının olmaması</p>	<p>1. Okul ve kurumlarda sağlık ve hijyen koşullarının istenilen düzeyde olmaması</p> <p>2. Sosyal, kültürel, sportif ve bilimsel faaliyetlerin yetersizliği</p> <p>3. Kişisel, eğitsel ve mesleki rehberlik hizmetlerinin yetersiz olması</p>	<p>1. Personel değişikliğinin sık ve çok olmasından dolayı Kurum hafızamızın zayıflaması</p> <p>2. Yönetici kademeleri için kariyer ve liyakate dayalı atama ve görevde yükselme sisteminin yetersiz olması</p> <p>3. Hizmet içi eğitimlerin etkinliğinin istenilen düzeyde olmaması</p> <p>4. Tecrübeli elamanların yerlerinin değiştirilmesi</p> <p>5. Müdürlük binasının yapı itibarı ile yetersiz kalması</p> <p>6. Geçmiş yıllara ait veri, bilgi ve belgelere ulaşılabilmesine imkân sağlayacak bir arşivleme sisteminin bulunmaması</p> <p>7. İzleme ve değerlendirme faaliyetlerinin yetersizliği</p>

Fırsatlar		
Eğitim ve Öğretime Erişim	Eğitim ve Öğretimde Kalite	Kurumsal Kapasite
<p>1. Hayat boyu öğrenmeyi destekleyen devlet politikalarının varlığı</p> <p>2. Eğitimin sürdürülebilir ekonomik kalkınmadaki işlevi konusunda toplumsal farkındalık</p> <p>3. Eğitim ve öğretime yönelik talebin giderek artması</p> <p>4. Ulaşım ağının gelişmesi</p>	<p>1. Geniş bir paydaş kitlesinin varlığı</p> <p>2. Ülkemizin uluslararası düzeydeki tanınırlılığının artması</p> <p>3. Kaliteli eğitim ve öğretime ilişkin talebin artması</p> <p>4. Gelişen teknolojilerin eğitimde kullanılabilirliğinin artması</p> <p>5. Sektörün mesleki ve teknik eğitim konusunda iş birliğine açık olması</p> <p>6. Eğitim bilimleri alanında çok sayıda araştırma yapılması</p>	<p>1. Üst politika belgelerinde eğitimin öncelikli alan olarak yer alması</p> <p>2. Diğer ülkelerin ve uluslararası kuruluşların projeler yoluyla işbirliğine açık olması</p> <p>3. Merkezi yönetim bütçesinden eğitime ayrılan payın artış eğiliminde olması</p> <p>4. Hayırseverlerin eğitim ve öğretime katkı sağlaması</p> <p>5. Öğretmen arzının yeterli olması</p> <p>6. Sosyal medyanın geniş kitlelerce kullanılıyor olması</p>
Tehditler		
Eğitim ve Öğretime Erişim	Eğitim ve Öğretimde Kalite	Kurumsal Kapasite
<p>1. Kişiler arasındaki sosyo-ekonomik eşitsizlikler</p> <p>2. Büyükşehir merkezine ve kırsal kesimlere ulaşım zorluğu</p>	<p>1. Mesleki yönlendirmede öğrencilerin ilgi ve yeteneklerinin dikkate alınmaması</p>	<p>1. Eğitim ve öğretimin finansmanında yerel yönetimlerin katkısının yetersiz olması</p>

<p>3. Öğretmen, yönetici ve ailelerin özel eğitim konusunda yeterli bilgiye ve duyarlılığa sahip olmaması</p> <p>4. Öğrencilerin mevsimlik tarım işçisi olarak çalıştırılmaları</p> <p>5. Öğrenci ve ailelerin meslekler ve iş hayatıyla ilgili yeterli bilgiye sahip olmaması</p> <p>6. Bazı okul türlerine yönelik olumsuz toplumsal algı</p> <p>7. Nüfus hareketleri ve kentleşmede yaşanan hızlı değişim</p> <p>8. Özel sektörün eğitim yatırımlarının yeterli düzeyde olmaması</p>	<p>2. Bireylerde oluşan teknoloji bağımlılığı</p> <p>3. İnternet ortamında oluşan bilgi kirliliği, doğru ve güvenilir bilgiyi ayırt etme güçlüğü</p> <p>4. Toplumda kitap okuma, spor yapma, sanatsal ve kültürel faaliyetlerde bulunma alışkanlığının yetersiz olması</p> <p>5. İşgücü piyasasının yeterince şeffaf olmaması ve ucuz işgücü talebi</p> <p>6. Bölgeler arası gelişmişlik farkı</p>	<p>2. Gelişen ve değişen teknolojiye uygun donatım maliyetinin yüksek olması</p> <p>3. Siyasi ve sendikal grupların atama ve görevlendirmelerde etkili olma isteği</p> <p>4. Elektronik bilgi güvenliğine yönelik saldırılar</p> <p>5. Medyada eğitim ve öğretime ilişkin çoğunlukla olumsuz haberlerin ön plana çıkarılması</p>
---	--	--

8. GELİŞİM ALANLARI

Manisa İl Milli Eğitim Müdürlüğü 2015-2019 Stratejik Plan hazırlıkları kapsamında, gelişim alanlarının üst politika belgeleri ile birlikte uyumlu olarak belirlenmesine yönelik olarak yayınlanan üst politika belgelerinde Milli Eğitim ile ilgili gelişim alanları analiz edilmiştir. Aşağıda tematik olarak, stratejik amaç ve hedefleri yönelik olarak üst politika belgelerinin analizi yapılmıştır. Paydaş analizi, kurum içi ve dışı analiz sonucunda Bakanlığın faaliyetlerine ilişkin gelişim ve sorun alanları tespit edilmiştir. Belirlenen gelişim ve sorun alanları üç tema altında gruplandırılarak plan mimarisinin oluşturulmasında temel alınmıştır. Manisa İl Milli Eğitim Müdürlüğü'nün 2015-2019 yıllarını kapsayan Stratejik Planında aşağıda değinilen sorun ve gelişim alanları temelinde çalışmalar yapılmaktadır.

Eğitim ve Öğretime Erişim	Eğitim ve Öğretimde Kalite	Kurumsal Kapasite
---------------------------	----------------------------	-------------------

<ul style="list-style-type: none"> • Okullaşma • Devamsızlık • Ortaöğretimde örgün eğitimin dışına çıkan öğrenciler • Zorunlu eğitimden erken ayrılma • Taşımali eğitim <p>Yurt ve pansiyonların doluluk oranları</p> <ul style="list-style-type: none"> • Temel eğitimden ortaöğretime geçiş • Bazı okul türlerine yönelik olumsuz algı • Öğrencilere yönelik oryantasyon faaliyetleri <p>Yükseköğretime katılım</p> <p>Hayat boyu öğrenmeye katılım</p> <p>Hayat boyu öğrenmenin tanıtımı</p> <p>Açık öğretim okullarındaki kaydı donuk öğrenciler</p>	<ul style="list-style-type: none"> • Bilimsel, kültürel, sanatsal ve sportif faaliyetler • Yetiştirme kursları • Öğretmenlere yönelik hizmetçi eğitimler • Eğitimde ve öğretim süreçlerinde bilgi ve iletişim teknolojilerinin kullanımı • Okul sağlığı ve hijyen <ul style="list-style-type: none"> • Temel eğitimden ortaöğretime geçiş sistemi • Ortaöğretimden yükseköğretime geçiş sistemi <ul style="list-style-type: none"> • Mesleki ve teknik eğitimde ARGE çalışmaları <ul style="list-style-type: none"> • Hayat boyu öğrenme kapsamında sunulan kurslar 	<ul style="list-style-type: none"> • Çalışanların ödüllendirilmesi ve motivasyon • Öğretmenlik mesleği adaylık eğitimi süreci • Hizmetçi eğitim kalitesi <ul style="list-style-type: none"> • Ödeneklerin etkin ve verimli kullanımı • Okul-Aile birlikleri • Çalışma ortamı ve koşulları • Okul ve kurumların fiziki kapasitesi • Okul ve kurumların sosyal, kültürel, sanatsal ve sportif faaliyet alanlarının yetersizliği • Eğitim yapılarının depreme dayanıklılığı • Teknolojik altyapı eksikliği <ul style="list-style-type: none"> • Siyasi ve sendikal yapının eğitim üzerindeki etkisi <ul style="list-style-type: none"> • Kurumsal aidiyet • Projelerin etkililiği ve proje çıktılarının sürdürülebilirliği
--	--	--

Müdürlüğümüzün 2015-2019 Stratejik Planı Mimarisi

EĞİTİM VE ÖĞRETİME ERİŞİM

- o Eğitim ve Öğretime Katılım ve Tamamlama
- o Okul öncesi eğitimde okullaşma devam ve tamamlama
- o Zorunlu eğitimde okullaşma, devam ve tamamlama
- o Yükseköğretime katılım
- o Hayat boyu öğrenmeye katılım
- o Özel eğitime erişim ve tamamlama
- o Özel öğretim

EĞİTİM VE ÖĞRETİMDE KALİTE

- o Öğrenci Başarısı ve Öğrenme Kazanımları
- o Öğrenci
- o Hazır oluş
- o Sağlık
- o Erken çocukluk eğitimi
- o Öğretmen
- o Ölçme ve Değerlendirme
- o Sektörle İşbirliği
- o Önceki Öğrenmelerin Tanınması
- o Hayata ve İstihdama Hazırlama
- o Mesleki Rehberlik

KURUMSAL KAPASİTE

- o İnsan kaynakları planlaması

- o İnsan kaynakları yönetimi
- o İnsan kaynaklarının eğitimi ve geliştirilmesi
- o Finansal kaynakların etkin yönetimi
- o Okul bazlı bütçeleme
- o Eğitim tesisleri ve alt yapı
- o Donatım
- o Yönetim ve Organizasyon
- o Kurumsal yapının iyileştirilmesi
- o İş analizleri ve iş tanımları
- o İzleme ve Değerlendirme
- o Sosyal tarafların katılımı ve yönetim
- o Çoğulculuk
- o Katılımcılık
- o Şeffaflık ve hesap verebilirlik
- o Kurumsal Rehberlik ve Denetim
- o Bilgi Yönetimi ve Kurumsal İletişim
- o Elektronik veri toplama ve analiz
- o Elektronik veri iletimi ve bilgi paylaşımı

ÜÇÜNCÜ BÖLÜM

GELECEĞE YÖNELİM

MİSYON - VİZYON

**TEMEL DEĞERLER VE
İLKELER**

**TEMALAR, AMAÇLAR VE
HEDEFLER**

**PERFORMANS
GÖSTERGELERİ**

EYLEM PLÂNLARI

1. Misyon, Vizyon, Temel Değerler

MİSYONUMUZ

Kaynaklarını verimli kullanarak nitelikli ve eşit imkânlı eğitim öğretim hizmetlerini planlayıp hayata geçiren çalışanlarının memnuniyetini ve sürekli gelişimini sağlayarak ülkesini ve insanları seven ulusal kültürünü özümsemiş evrensel değerlere sahip farklılıklara saygılı araştıran sorgulayan yeteneklerinin farkına varan ve geliştiren üretken paylaşımcı kendine güvenen gelecek nesilleri yetiştirmektir. Böylece toplumun sosyal kültürel ve ekonomik kalkınmasına destek olmaktır.

VİZYONUMUZ

Türk Milli Eğitim Sisteminin gelişimine sağlanacak özgün katkılarla, “Bilgi Çağı” nın gerektirdiği bilgi, beceri, değer ve teknolojinin etkin kullanımını, insan merkezli hizmet sunma kalite ve gereğini sağlayarak; Türkiye’de ve çağdaş ülkelerdeki eşdeğer kurumlarla yarışacak düzeye erişmiş seçkin bir kurum olmaktır.

TEMEL DEĞERLERİMİZ

Türk Millî Eğitiminin genel amaç ve temel ilkeleri rehberliğinde;

- **Milletimizi çağdaş uygarlık düzeyinin üzerine çıkarma kararlılığıyla çalışmak,**
- **Cumhuriyete ve demokratik değerlere bağlılık,**
- **İnsan haklarına saygı,**
- **Farklılıkları zenginlik olarak kabul etmek,**
- **Proje tabanlı bilimsel ve araştırmacı bir eğitim,**
- **Toplumsal sorumluluklarımızın bilincinde olmak,**
- **Katılımcı, hoşgörülü, yapıcı olmak**
- **Ulusal ve evrensel değerleri davranış haline getirmek,**
- **Türkiye’de değişim ve gelişimi iyi algılayıp doğru yorumlayabilmek,**
- **Etkinlik, üretkenlik ve girişimcilik,**
- **Hayat boyu öğrenmeyi yaşam tarzı haline getirmek,**
- **AR-GE ve teknolojiyi etkin kullanmak,**
- **Çevreyi ve doğayı korumak.**

Stratejik Amaç 1

İlimizde; ilköğretim, ortaokul ve ortaöğretimde başta engelliler olmak üzere tüm bireylerin eğitim ve öğretime adil şartlar altında erişimine, tamamlamalarına, okul öncesi eğitimin yaygınlaştırılmasına ve bireylerin hayat boyu öğrenmelerine imkân ve ortam sağlamak.

Stratejik Hedef 1.1 Plan dönemi sonuna kadar dezavantajlı gruplar başta olmak üzere, eğitim ve öğretimin her tür ve kademesinde katılım ve tamamlama oranlarını artırmak.

Stratejik Amaç 2

İlimizdeki bütün bireylere çağın ve bilgi toplumunun gerektirdiği, bilgi, beceri, tutum ve davranışın kazandırılması ile girişimci, yenilikçi, yaratıcı, dil becerileri yüksek, iletişime ve öğrenmeye açık, öz güven ve sorumluluk sahibi sağlıklı ve mutlu bireylerin yetişmesine imkân sağlamak.

Stratejik Hedef 2.1 Plan döneminde; bireylerin akademik başarılarını arttırmak, sosyal, kültürel, sportif ve sanatsal becerilerini geliştirmek, proje ve yarışmalara daha fazla katılımı

Stratejik Hedef 2.2 Plan döneminde; mesleki ve teknik eğitim ile hayat boyu öğrenme kapsamında işgücü piyasasının talep ettiği becerilere sahip bireyler yetiştirmek, istihdam edilebilirliklerini arttırmak.

Stratejik Hedef 2.3 Plan döneminde; eğitimde yenilikçi yaklaşımlar kullanılarak öğrencilerin yabancı dil öğrenme yeterliliklerini geliştirmek, uluslararası hareketliliğe katılan öğrenci ve öğretmen sayısını arttırmak.

Stratejik Amaç3

Eğitim öğretimde verimlilik ve hizmet kalitesini artırmak için; kurumlarımızın beşeri, fiziki ve mali alt yapı eksikliklerini gidermek, enformasyon teknolojilerinin kullanımını artırmak, yönetim ve organizasyon yapısını çağın gereklerine uygun hale getirmek.

Stratejik Hedef 3.1 Plan döneminde; hizmetlerin etkin sunumunu sağlamak üzere eğitim, bilişim ve enformasyon teknolojilerinin ve eğitim uygulamalarının kullanılarak etkin bir bilgi yönetim sistemi oluşturmak, ihtiyaç tespiti doğrultusunda insan kaynaklarının planlı dağılımını yapmak, mevcut insan kaynaklarının yönetimini nitelik olarak geliştirmek.

Stratejik Hedef 3.2 Plan dönemi sonuna kadar, kurum standartlarına uygun eğitim ortamları tesis etmek, binaların bakım, onarım ve donatılarını yapmak, etkin, verimli bir mali yönetim yapısını oluşturmak.

Stratejik Hedef 3.3 Plan döneminde; Avrupa Birliği ile uyum yasaları ve mevzuat kapsamında çoğulcu, katılımcı, şeffaf ve hesap verebilir bir yönetim anlayışını benimsemek, bürokrasiyi azaltmak ve performans dayalı yönetim ve organizasyonu oluşturmak.

TEMA: EĞİTİM VE ÖĞRETİME ERİŞİM

Stratejik Amaç1

İlimizde; ilköğretim, ortaokul ve ortaöğretimde başta engelliler olmak üzere tüm bireylerin eğitim ve öğretime adil şartlar altında erişimine, tamamlamalarına, okul öncesi eğitimin yaygınlaştırılmasına ve bireylerin hayat boyu öğrenmelerine imkân ve ortam sağlamak.

Stratejik Hedef1.1

Plan dönemi sonuna kadar dezavantajlı gruplar başta olmak üzere, eğitim ve öğretimin her tür ve kademesinde katılım ve tamamlama oranlarını artırmak.

Performans Göstergeleri

TURGUTLU İLÇE MİLLİ EĞİTİM MÜDÜRLÜĞÜ STRATEJİK PLANI 2015-2019

S.N	Performans Göstergeleri	Önceki Yıllar			Hedef	
		2012	2013	2014	2019	
1.	İlkokul birinci sınıf öğrencilerinden en az bir yıl okul öncesi eğitim almış olanların oranı(%)	35	42	45,00	50,00	
2.	Ortalama eğitimsüresi	-	-	7,8	8	
3.	Net Okullaşma Oranı(%)	İlkokul	96,30	98,80	99,15	100
		Ortaokul		96,68	96,51	100
		Ortaöğretim	74,86	79,00	80,18	92
4.	Zorunlu eğitimde net okullaşma oranı(%)	90,56	92,62	94,62	96	
5.	Özel eğitime yönlendirilen bireylerin yönlendirildiği	65,81	68,47	70,84	80	
6.	Örgün eğitimde 10 gün ve üzeri devamsız öğrenci oranı(%)	İlkokul				4
		Ortaokul	18	10	6	
		Ortaöğretim	17,00	14,00	13,14	6
7.	Okulu tamamlama oranları	İlkokul	95,70	96,00	97,00	99
		Ortaokul	97,77	99,43	99,25	100
		Ortaöğretim	96,21	92,43	94,75	99
8.	Ortaöğretimde örgün eğitim dışına çıkan öğrenci oranı(%)	8,2	6,01	5,1	3,00	
9.	Özel öğretimin payı (toplam)(%)	Okul öncesi	11,11	11,7	12,51	15
		İlkokul	2,9	2,9	3,01	10
		Ortaokul		3,01	4,02	10
		Ortaöğretim	4,19	4,01	4,55	10
10.	Hayat boyu öğrenmeye katılım oranı(%)	0,80	0,85	0,90	0,95	
11.	Hayat boyu öğrenme kapsamındaki kursları tamamlama	75,9	77,9	84,4	90	
12.	Açık öğretim okullarında öğrenim gören öğrenci sayısına oranı	Açık öğretim ortaokul	-	-	0,8	0,4
		Açık öğretim lisesi	-	-	28,2	23
		Toplam				

Bireylerin eğitim ve öğretime katılması ve tamamlaması sosyal ve ekonomik kalkınmanın sürdürülebilmesinde önemli bir etken olarak görülmektedir. Bu nedenle eğitim ve öğretime katılımın artırılması ve eğitim hizmetinin bütün bireylere adil şartlarda sunulması hedeflenmektedir.

Örgün öğretimin her kademesinde okullaşma oranlarının ve hayat boyu öğrenmeye katılımının artırılması, devamsızlığın ve okulların azalması, özellikle kız öğrencil

erveengellilerolmaküzere özel politika gerektiren grupların eğitime erişim olanaklarının artması, özel öğretim kurumlarının payının artması hedeflenmektedir.

Tedbirler

S.N.	Tedbir	Sorumlu Birim
1.	Okul öncesi eğitim, öncelikle imkânları kısıtlı hane ve bölgelerin erişiminidestekleyecek şekilde yaygınlaştırılması için veli eğitimleri yapılacaktır.	Temel Eğitim
2.	TR 33 ve Ege Bölgesindeki ortalama eğitim süresi izlenecek, ilimizin ortalaması arttırılacaktır.	Temel Eğitim
3.	Okullaşma oranının yükselmesi için anne babalara eğitimin önemi ve getirileri hakkında bilgilendirme ve bilinçlendirme çalışmaları yapılacaktır.	Eğitim Öğretim
4.	Burs ve pansiyon imkânları konusunda öğrenciler bilgilendirilecek, barınma ve yemek hizmetleri yaygınlaştırılacak	Eğitim Öğretim
5.	Taşınmalı eğitim uygulamasında yerel yönetimlerle işbirliği yapılacaktır.	Eğitim Öğretim
6.	İlimize gelen mülteci çocukların eğitime dâhil olması ve uyum süreci Göç Müdürlüğü ile işbirliği yapılacak, öğrencilerin denklik işlemlerinde yaşanan sorunların giderilmesi için çalışmalar yapılacaktır.	Eğitim Öğretim
7.	Zorunlu eğitim yasası daha etkin uygulanarak çalışan çocuklar sorun giderilecektir.	Eğitim Öğretim
8.	İmam Hatip okullarına yönelik toplumsal farkındalık oluşturulacak, mevcut imam hatipliselerinin niteliğinin artırılması için müftülük, ilahiyat vb. kurumlarıyla işbirliğine gidilecektir.	Din Öğretimi
9.	Mesleki ve Teknik Eğitimi yönelik toplumun davarolan olumlu algısının sürdürülmesi için sosyal medyanın etkin bir biçimde kullanılması sağlanacaktır.	M.ve Teknik Eğitim
10	Ortaöğretim okul türlerine ait kontenjan dağılımı öğrencilerin tercihleri ve ilimizin güncel ve gelecekteki ihtiyaçları dikkate alınarak planlanacaktır.	Eğitim Öğretim

TEMA: EĞİTİM-ÖĞRETİMDE KALİTENİN ARTTIRILMASI

Stratejik Amaç2

İlimizdeki bütün bireylere çağın ve bilgi toplumunun gerektirdiği, bilgi, beceri, tutum ve davranışın kazandırılması ile girişimci, yenilikçi, yaratıcı, dil becerileri yüksek, iletişime ve öğrenmeye açık, özgüven ve sorumluluk sahibi sağlıklı ve mutlu bireylerin yetişmesine imkân sağlamak.

Stratejik Hedef2.1

Plan döneminde; bireylerin akademik başarılarını arttırmak, sosyal, kültürel, sportifve sanatsal becerilerini geliştirmek, proje ve yarışmalara daha fazla katılımısağlamak.

Performans Göstergeleri

	PerformansGöstergesi	ÖncekiYıllar			Hedef	
		2012	2013	2014	2019	
1.	Temel eğitimden ortaöğretime geçiş yapan 8. Sınıföğrencilerininortaöğretim kurumlarına yeni kayıtoranı	85	88	93	99	
2.	Ulusal düzeyde Bir eğitim ve öğretim yılında sanat, bilim, kültürvespor alanlarında en az bir faaliyete katılan öğrenci oranı%	2,00	3,00	3,5	5	
3.	Uluslararası düzeyde bir eğitim ve öğretim yılında sanat, bilim,kültür ve spor alanlarında en az bir faaliyete katılan öğrenci oranı%	0,05	0,06	0,07	1	
4.	Yükseköğretime Geçiş Sınavındakieşitağırlıklıpuanortalaması	(eşit				
		ağırlıkbaşarıpuanı	195,00	220,00	230,00	260,00
5.	YGS sınavına girme hakkı olup,başarılıolanlarınaoranı		48,00	60,0	70,00	80,00
6.	Açık Öğretim Okullarınınortalamatamamlanması	Açık ÖğretimLisesi	-	-	8	8
		Açık ÖğretimMeslekLi	-	-	8	8
7.	Öğrencilerin yılsonu başarıpuanı ortalamaları	5.Sınıf			78,00	85,00
		6.Sınıf			70,00	85,00
		7.Sınıf			74,45	90,00
		8.Sınıf			70,5	85,00

TURGUTLU İLÇE MİLLİ EĞİTİM MÜDÜRLÜĞÜ STRATEJİK PLANI 2015-2019

		9.Sınıf			65,45	75,00
		10.Sınıf			67,00	75,00
		11.Sınıf			65,12	74,00
		12.Sınıf			72,25	75,00
8.	Öğrenci başına okunan kitapsayısı	İlkokul			30,00	35
		Ortaokul			9,25	15
		Ortaöğretim			4,90	10
9.	Onur veya İftihar belgesi alan öğrencioranı	İlköğretimkurumları	9,0	10,5	12	15
		Ortaöğretim	2	-	3	5
10.	Ortaöğretimde sınıf tekraroranı		8,38	5,7	4,00	3
11.	Disiplin cezası alan öğrencioranı	Ortaokul	0,01	0,1	0,1	0,1
		Ortaöğretim	0,06	0,64	0,86	0,5
12.	Uluslararası yarışmalara katılan öğrencisayısı		-	-	3	8
13.	Ortaöğretimden mezun olup yükseköğretime giden öğrencisayısının oranı	GenelOrtaöğretim	40	45	50	55
		MeslekiOrtaöğretim	30,10	35,23	40,11	45
		İ.H.L				35
14.	Beyaz Bayrak sertifikasına sahip okulsayısı		-	-	1	3
15.	Beslenme Dostu Okul Sertifikasına sahip okulsayısı		-	-	-	1
16.	Açık öğretim okullarında kayıtdondurulmuş öğrenci oranı(%)	Açık öğretim ortaokulu	-	-	-	%60
		Açık öğretim lisesi	-	-	-	%35
		Mesleki açık öğretim lisesi	-	-	-	%35

Tedbirler

S.N	Tedbir	Sorumlu Birim
-----	--------	---------------

TURGUTLU İLÇE MİLLİ EĞİTİM MÜDÜRLÜĞÜ STRATEJİK PLANI 2015-2019

12.1.	Eğitimde Fırsatları Artırma ve Teknolojiyi İyileştirme Hareketi (FATİH) Projesi ile örgün ve yaygın eğitim kurumlarında öğrenci ve öğretmenlerin bu teknolojiyi kullanma yetkinliklerini artırmak ve derstlerdeki başarılarını artırmak ve sınavlara hazırlanmalarında destek olmak amacıyla	Bİİ EÖH K BÖ
13.	Eğitim Bilişim Ağının (EBA) öğrenci, öğretmen ve ilgili bireyler tarafından kullanımını artırmak amacıyla tanıtım faaliyetleri gerçekleştirilecek ve EBA'nın etkin kullanımının sağlanması için öğretmenlere hizmet içi eğitimler verilecektir.	Bİİ K
14.	Eğitim sisteminin performansının değerlendirilmesine imkân tanıyacak planlanacaktır. şekilde öğrenci kazanımlarının izlenebilmesi için sınıf temelli başarı düzeyleri,	EÖ
4.	Eğitsel, kişisel, mesleki rehberlik faaliyetlerinin yürütülmesinde diğer kurumlarında beşeri ve vaterlilikleri izlenecektir.	ÖE
15.	Merkezi sınav sonuçlarının il, ilçe ve okul düzeyinde analizleri yapılarak değerlendirilecektir	EÖ Bİ
16.	Önceki yılın tüm süreçlerinin hizmet kalitesini artıracaktır. İlimizin merkezî sınavlardaki başarılarını artırmak için il genelinde GSVELYS denemesi sınavları	EÖ
6.	Okul sağlığı ve hijyen konularında öğrencilerin aileleri ve çalışanların bilgilendirilmesine yapılacak, sınav sonuçları ile ilerde uygulanacak ortak sınavların istatistiksel verileri analiz yönelik faaliyetler yapılacak okullarımızın bu konulara ilişkin "Beyaz Bayrak" "Beslenme Dostu Okul" vb. projelere katılmaları desteklenecektir.	EÖ
7.	Tüm eğitim kademelerinde sosyal, sanatsal, kültürel ve sportif faaliyetlerin sayısı, çeşidi ve	EÖS
17.	Özellikle sorun alanları olarak tespit edilen konularda (liderlik ve sınıf yönetimi, yetkinlik, öğretme usulü, ölçme ve değerlendirme, materyal hazırlama, iletişim kurma, teknolojiyi etkin ve verimli kullanma, yabancı dil, mesleki etik vb.) öğretmenlerin belirli dönemlerde eğitim almaları sağlanacak ve ilgili kurum ve kuruluşlarla işbirliğine gidilecektir.	EÖİ K
18.	Eğitimlerde uzaktan eğitim seçeneğinden yararlanılacaktır. okullara gönderilen kitap sayısı artırılacak, hızlı okuma kursları düzenlenecek, okuma oranları	Bİ
19.	Özel eğitim ve rehabilitasyon merkezlerinde etkin ve verimli hizmet sunulması amacıyla izleme-değerlendirme ve denetim sistemi güçlendirilecektir.	ÖEM FB
11.	Engelli bireylerine eğitim ve öğretim ihtiyaçları karşılanacak eğitim ve öğretim süreçleri konusunda aile, öğretmen, yönetici ve maarif müfettişlerine eğitimler yapılacaktır.	ÖEİ K

Stratejik Hedef2.2

Plan döneminde; mesleki ve teknik eğitim ile hayatboyu öğrenme kapsamında işgücü piyasasının talep ettiği becerilere sahip bireyler yetiştirmek, istihdam edilebilirliklerini arttırmak.

Performans Göstergeleri

	Performans Göstergesi	Önceki Yıllar			Hedef
		2012	2013	2014	2019
1.	Eğitimde İşbirliği Sektörle için imzalanan Protokole katılan kurumsayısı	-	-	1	8
2.	Öz değerlendirme yapan mesleki ve teknik ortaöğretim okul sayısının oranı	-	-	-	80
3.	Okul, öğrenci veya öğretmenlerin yaptığı patent veya faydalı model başvurusayısı	0	0	0	1
4.	Hayat boyu öğrenme kurslarından mesleki kurslara katılım oranı	15	20	25	45
5.	Mesleki ve teknik ortaöğretim kurumlarından işletme eğitimi alan öğrencilerin oranı	50	55	60	80
6.	Mesleki ve teknik eğitim mezunlarının alanı dışında istihdam oranı	0,98	1,15	1,25	0,5
7.	Mesleki ve teknik eğitim kurslarına katılan kursiyer sayısı	-	-	350	800
8.	Mesleki eğitim merkezlerinde eğitim gören çırakların bir üst seviye eğitime oranı	45	50	55	70

Tedbirler

S.N	Tedbir	Sorumlu Birim
1.	Sektörle işbirliği yapılarak atölye ve laboratuvar öğretmenlerinin ilgilisektördeki gelişmeleri ve işgücü piyasası ihtiyaçlarını takip etmeleri ve öğrencilere bu yönderehberliketmelerisağlanacaktır.	MTÖ
2.	Mesleki ve teknik eğitim okul ve kurumları ile KOBİ'ler ve büyük ölçekli firmalar ile işbirliği yapılacaktır.	MTÖ
3.	Mesleki ve teknik eğitimde girişimcilik, yaratıcılık ve yenileşim (inovasyon) kültürünün yerleşmesi için gerekli planlamaları yapılacaktır.	MTÖ
4.	Bireylerin ve sektörün ihtiyaç duyduğu kalitede bir mesleki ve teknik eğitime ulaşmak için okul ve kurumlarda güncel, ölçülebilir ve sürdürülebilir bir kalite sistemi oluşturulacaktır.	MTÖ
5.	Mesleki ve teknik eğitime katılan bireylerin sektörün ve işgücü piyasasının talebine cevap veren bir eğitim alması sağlanarak istihdam edilebilirliklerini artırmak amacıyla sektör temsilcilerinin de aktif yer alacağı organizasyonlar geliştirilecektir.	MTÖ
6.	Mesleki ve teknik eğitim politikaların belirlenmesine ilişkin süreçlerin sektörün ve işgücü piyasasının taleplerine uygun yönlendirilebilmesi için başta sektör temsilcileri olmak üzere ilgili paydaşların etkin katılımı sağlanacaktır.	MTÖ
7.	İşyeri beceri eğitimi ve staj uygulamalarının, mesleki ve teknik eğitim öğrencilerinin mesleki becerilerinin geliştirmesini sağlayacak bir program dâhilinde yapılması sağlanacak ve	MTÖ
	bu sürecin etkin bir şekilde izlenip ve değerlendirilmesini temin edecek bir yapı oluşturulacaktır.	MTÖ
8.	Çıraklık eğitimi daha etkili planlanacak ve izlenecektir.	MTÖ
9.	Özel eğitim ihtiyacı olan bireylerin engel durumlarına göre yapabilecekleri meslekler belirlenerek, bu meslekler için yönlendirilmeleri sağlanacaktır.	MTÖ
10.	Mesleki ve teknik ortaöğretim okullarında gerekli şartları sağlayanların sınav ve belgelendirme merkezi olarak akredite edilmesi için ilgili kurum ve kuruluşlarla işbirliği içerisinde gerekli düzenlemeler yapılacaktır.	MTÖ
11.	Bireylerin mesleki ve teknik eğitim imkânları ve istihdam fırsatları hakkında bilgi edinmeleri amacıyla geliştirilen Hayat Boyu Öğrenme Portalı ile ilgili halkımızda (http://www.hbo.gov.tr/) farkındalık oluşturulacaktır.	HBÖ

12.	Genel ve mesleki ortaöğretim öğrencilerinin eğitim ve öğretimlerine devam ederken tercih ettikleri meslek alanına ilişkin becerileri kazanmalarını ve bu kazanımların belgelendirilmesini sağlayacaktır	MTÖ
13.	İl İstihdam Kurulularının doğru ve uygun şekilde Meslek ve Teknik Eğitimde alan çeşitliliğini arttıracaktır.	MTÖ
14.	Hayat boyu öğrenmenin imkân ve fırsatlarını değerlendirerek, yerel özellik ve ihtiyaçları ile kişisel gelişim amaçlı talepler doğrultusunda bilgi ve istihdam becerileri, bireylerin iş yaşam kalitesini arttıracaktır.	HBÖ

Stratejik Hedef 2.3

Plan döneminde; eğitimde yenilikçi yaklaşımlar kullanılarak öğrencilerin yabancı dil öğrenme yeterliliklerini geliştirmek, uluslararası hareketliliğe katılan öğrenci ve öğretmen sayısını arttırmak

Performans Göstergeleri

S.N.	Performans Göstergesi	Önceki Yıllar			Hedef
		2012	2013	2014	2019

TURGUTLU İLÇE MİLLİ EĞİTİM MÜDÜRLÜĞÜ STRATEJİK PLANI 2015-2019

1	Uluslararası hareketlilik programlarına/projele rine katılan öğretmen sayısı	20	28	30	45
2	Uluslararası hareketlilik programlarına/projelerine katılan öğrenci sayısı	40	45	50	80
3	AB Eğitim ve Gençlik Programları kapsamında yapılan kurumsal/bireysel projelerden elde edilen hibe miktarı	5000	8000	30000	6000
4	AB Eğitim ve Gençlik Programları kapsamında yapılan	1	1	1	5
5	AB Eğitim ve Gençlik Programları kapsamında yapılan	1	1	1	5
6	İlimizin DynEd sistemindeki sırası	-	-	6	1

Tedbir Alınması Gereken Hususlar

Sıra	Tedbir	Sorumlu Birim
1.	Eğitim kademelerine göre yabancı dil yeterlilik düzeyleri tespit edilerek geliştirilmesi sağlanacaktır.	Eğitim Öğretim Birimleri
2.	Yabancı dil eğitimi alan bireylerin, teorik bilgilerini uygulamada kullanıp geliştirebilmeleri amacıyla sektör ve ilgili kurumlarla	Eğitim Öğretim Birimleri
3.	Öğrenci, öğretmen ve yöneticilere hibe imkânlarına ilişkin bilgilendirme faaliyetleri yapılarak uluslararası program ve Erasmus+ projelerine daha fazla katılım teşvik edilecektir.	Eğitim Öğretim Birimleri
4.	DynEd ve e-tweening gibi proje modüllerinin öğrenci ve öğretmenler tarafından daha etkin kullanılması sağlanacaktır.	Eğitim Öğretim Birimleri
5.	Yabancı dil öğretiminde, yenilikçi yaklaşımların (ITEC) tanıtılıp yaygınlaştırılması amacıyla eğitim, seminer, çalıştay vb. düzenlenecek bireylerin teorik yabancı dil bilgilerini kullanmalarını sağlanacaktır.	Eğitim Öğretim Birimleri
6.	Hayat boyu öğrenme kapsamında toplumsal gelişmeler ve talepler ışığında farklı dillerin öğretimi için yabancı dil kursları açılacaktır.	Hayat Boyu Öğrenme

Kurumsal Kapasite

TEMA: KURUMSAL KAPASİTE

Stratejik Amaç3

Eğitim öğretimde verimlilik ve hizmet kalitesini artırmak için; kurumlarımızın beşeri, fiziki ve mali alt yapı eksikliklerini gidermek, enformasyon teknolojilerinin kullanımını artırmak, yönetim ve organizasyon yapısını çağın gereklerine uygun hale getirmek.

Stratejik Hedef3.1

Plan döneminde; hizmetlerin etkin sunumunu sağlamak üzere eğitim, bilişim ve enformasyon teknolojilerini ve eğitim uygulamalarını kullanarak etkin bir bilgi yönetim sistemi oluşturmak, ihtiyaç tespiti doğrultusunda insan kaynaklarının planlı dağılımını yapmak, mevcut insan kaynaklarını ve yönetimini nitelik olarak geliştirmek.

Performans Göstergeleri

No	Gösterge	Önceki Yıllar			Hedef
		2012	2013	2014	2019
1.	Öğretmen başına düşen öğrenci sayısı	22	20	19	16
2.	Lisansüstü eğitimi tamamlayan personel oranı(%) (sadece resmi öğretmen baz alındı)	12	15	25	50
3.	Mesleki gelişim için hizmet içi eğitim programlarına katılan yöneticisi oranı	-	-	60	75
4.	İlçemizde görev yapan öğretmenlerin ortalama yer değiştirme süresi	30	25	20	8

TURGUTLU İLÇE MİLLİ EĞİTİM MÜDÜRLÜĞÜ STRATEJİK PLANI 2015-2019

5.	İlçe Millî Eğitim Müdürlükleri ile okul vekurumlardayöneticilerin asil, vekil ve görevlendirme şeklindeçalışmadurumları ile norm kadrolaraoranı.	3	3	2	1
6.	Ücretli öğretmen sayısının toplam öğretmen sayısına oranı(%)	-	-	8	3
7.	Ödül alan öğretmen sayısının öğretmen sayısınaoranı	-	-	7	10
8.	Norm kadro dolulukoranı	-	65	70	85
9.	Kurum çalışanlarının kurum hizmetlerine ilişkin veriakışı hususundaki memnuniyet anketioranı	60	60	70	80
10.	DYS sistemine dâhil olan kurumsayısı	0	0	1	80
11.	Aktif çalışan sistemodası	0	0	0	1

Tedbirler

S.N	Tedbir	Sorumlu Birim
1.	Hizmetiçi eğitim faaliyetleri ihtiyaç, etkinlik analizleri doğrutusundaplanlanacak.	İK
2.	Üniversitelerle işbirliği yapılarak, hizmetiçi eğitim kalitesiarttırılacak.	İK
3.	Tüm paydaşların özel yetenekli bireylerin eğitimi konusunda bilgi vebecerilerinigeliştirmesisağlanacak.	İK
4.	Personele kariyer gelişim fırsatları sunulacak, insan kaynaklarının nitelikleriarttırılması amacıyla eğitimlerplanlanacak.	İK
5.	Okul kurum yöneticilerine eğitim yönetimi konularında hizmetiçi eğitimfaaliyetleridüzenlenecek.	İK
6.	Performans yönetim sistemi uygulamayakonulacak	İK
7.	Personelin çalışma motivasyonu ve memnuniyetini artırmaya yönelikçalışmalaryapılacak	İK
8.	Toplumun eğitime verdiği önemin bilincinde olarak, nitelikli ve deneyimli personelileeğitimhizmetiverilecek	İK
9.	Personelin uluslararası fonları kullanma bilgi ve becerilerininarttırılacak	İK

TURGUTLU İLÇE MİLLİ EĞİTİM MÜDÜRLÜĞÜ STRATEJİK PLANI 2015-2019

10.	Okullardaki temizlik, güvenlik vb. işler hizmet alımı yolu ile yapılacaktır,	İK
11.	Kurum personelinin performansını yükseltecek, sorumluluk ve aidiyet duygusunu geliştirecek hizmet içi eğitim faaliyetleri düzenlenecek	İK
12.	Bilişim teknolojilerini etkin kullanmalarını sağlayacak hizmet içi eğitim faaliyetleri düzenlenecek.	İK
13.	İhtiyaç durumunda müdürlük bünyesindeki birimler arasında personel görevlendirilmesi yapılacaktır.	İK
14.	Okul ve kurumlardaki çalışan personelin ihtiyaca göre dengeli dağılımı ve birimler arası hareketliliği sağlanacaktır.	İK
15.	Tüm okul ve kurumlardan sivil savunma planları ile sabotajlara karşı koruma planlarının hazırlanma ve güncelleme durumlarının takibi için istatistik	ÖB
16.	İlimizdeki okulların her yıl %10 una yangın yönetmeliği gereği itfaiye tarafından gerçekleştirilecek yangın tatbikatı veya yangın önleme ve söndürme eğitimleri verilmesi sağlanacaktır, itfaiye ile işbirliği yapılarak yıllık eğitim planı hazırlanacaktır.	ÖB
17.	Tüm okul ve kurumlarda okul afet ve acil durum yönetimi planları hazırlanacaktır, uygulanması ve güncellenmesi sağlanacaktır.	ÖB
18.	Formatör öğretmenlerden eğitim alan okul afet sorumlusu okul yöneticileri tarafından okul afet ve acil durum yönetimi planları hazırlanması sağlanacaktır.	ÖB
19.	Müdürlüğümüz web sitesini güncellenecek.	Bilgi İşlem
20.	Tüm kurumlarda teknolojik gelişmeler doğrultusunda internet hızının artırılması sağlanacaktır.	Bilgi İşlem
21.	Personelin teknolojik okuryazarlık düzeyini artırmaya yönelik seminerler düzenlenecek.	İnsan Kaynakları
22.	Yapılan iş ve işlemler ile verilen hizmetlerden uygun olanların elektronik ortamda taşınması sağlanacaktır.	Bilgi İşlem
23.	EBA yazılımının etkin kullanılması için öğretmenlere yönelik hizmet içi eğitim çalışmaları yapılacaktır.	İnsan Kaynakları
24.	Enformasyon teknolojilerinin kullanım oranları artırılacaktır, EBA ve FATİH projelerinde daha etkili araştırmalar yapılacaktır, öğretmenlerin EBA (eğitim bilişi) ağısistemi için geliştirilmesi için desteklemeleri sağlanacaktır.	Bilgi İşlem
25.	Bilişim sistemlerinin dış kaynaklı kötü kullanımı engellenecek	Bilgi İşlem

TURGUTLU İLÇE MİLLİ EĞİTİM MÜDÜRLÜĞÜ STRATEJİK PLANI 2015-2019

26.	Tüm kurumlarımızın teknolojik altyapısı geliştirilecek, kurumlardaki internethızı artırılacak, bilişim sistemlerinin bakım onarım ve kullanımı için bilişimteknolojileriformatörleri daha aktif kullanılacak, teknoloji kullanımına ilişkin tüm personel hizmetieğitimealınacaktır.	
27.	Bakanlıkça merkez ve taşra teşkilatında yapılan iş ve işlemlerden ve verilen hizmetlerden	Bilgiişlem
	vatandaşların hizmetlere doğru yerden eksiksiz belgelerle başvurması, ortakhizmetlerintümbirimlerdeaynışekildesunulması,gereksizyazışmalarınkaldırılması,başvur ulardaistenen belgelerin azaltılması, hizmetlerin elektronik ortama aktarılması,başvurularınınsonuçlanma süresinin bildirilmesi amacıyla hizmetlerden uygun olanlarınelektronikortama taşınması sağlanacak ve müdürlüğümüz ile bağlı	
28.	E-okul yönetim bilgi sistemi, veli bilgilendirme sistemi etkin kullanımı sağlanacak	Bilgiişlem
29.	Eğitim uygulamalarına yönelik kurulan teknik altyapının yönetimini,güvenliğini izlenmesini ve kontrolünü sağlayacak sistemlerin yönetimiyle ilgili kurumveuygulamalarıizlenecek.	Bilgiişlem
30.	TÜİK verileri kapsamında, her yıl güvenilir, karşılaştırılabilir, uyumlu, tutarlı,güncel zamanlı eğitim istatistikleri yayınlanacak, eğitim istatistiklerinin yer aldığı birkitapçık hazırlanarakbağlıkurumsayısınca basımvedağıtımıyapılacaktır.İstatistikveritabanı geçmiş yıllara ait veriler üzerinde de istatistiksel analiz çalışması yapılmasınaimkânsağlayacakşekildedüzenlenecektir.	StratejiGel ıştirme
31.	İhtiyacagöremüdürlüğümüzeözelveritakipsistemigibi yeneritabanisistemlerinin yazılımları geliştirilecek, meydana getirilen yazılım ve donanımtknolojilerindeki yeniliklerin bakanlık veri tabanı alt yapısına uyarlanması için önerilerde bulunulacak.	Bilgiişlem
32.	Eğitimuygulamalarınınyönelik; kurumlarımızındonanım,ağaltyapısı,erişimvebenzeriteknik altyapıları güçlendirecek, proje kapsamında donanım, ağ altyapısı veerişimbileşenlerinin dağıtım ve kurulum çalışmaları yapılacak, kurulan teknikaltyapınınıyönetimini,güvenliğini,kontrolünüsağlayacak sistemlerinıyönetimiyleilgilikurul umveuygulamalarıizlenecek.	Bilgiişlem
33.	Mevcutelektronikağaltyapısınınverimli birşekilde kullanımınıartırılmasıiçinkatmadeğer sağlayacak yeni hizmet alanlarının geliştirilmesi çalışmaları yapılacaktır.	Bilgiişlem
34.	FATİH projesi kapsamına alınan okulların alt yapı ve teknolojik donanımlarınınıkurulumuiçin keşif yapılacak, alt yapı ve teknolojik donanımlarına öncelikli olanlardanbaşlanacak,açılacak kurslarla bilişim teknolojileri rehber öğretmenleriyetiştirilecek.	Bilgiişlem

35.	FATİH projesi kapsamında teknolojik donanımları sağlanan okullardaki öğretmenlere etkileşimli tahta ve tablet kullanımı eğitimleri, "eğitimde fatih projesi teknolojik kullanımı" konulu mahalli hizmet içi eğitim kurs ve seminerleri verilecek.	Bilgi İşlem
36.	E-okul, doküman yönetim sistemi, MEBBİS vb. modüllerin kullanımı ile ilgili personele eğitim verilecek.	Bilgi İşlem
37.	Kuruma ait özel verileri ve personelin kişisel bilgileri korunacak, bilgi güvenliği sağlanacak, kurumda yetkilendirilen personelin, gizlilik içeren bilgiler ile kişisel verilerin kanunen yetkili sayılan merciler dışındaki kurum ya da kişilerle paylaşımı engellenecek.	Bilgi İşlem ve Eğitim

Stratejik Hedef 3.2

Plan dönemi sonuna kadar, kurum standartlarına uygun eğitim ortamları tesis etmek, binaların bakım, onarım ve donatılarını yapmak, etkin, verimli bir mali yönetim yapısını oluşturmak.

Performans Göstergeleri

No	Gösterge	Önceki Yıllar			Hedef	
		2012	2013	2014	2019	
1	Derslik Başına Düşen Öğrenci Sayısı	Okul öncesi	28	26	26	20
		İlkokul	22	21	22	18
		Ortaokul	34	28	26	20
		Ortaöğretim	28	26	25	20
2	Bağımsız bir binaya sahip olmayan okul sayısı	3	3	3	0	
3	İkili eğitim yapan Okul sayısı	0	1	0	0	
5	Spor salonu olan okul sayısı	3	3	3	8	
6	Çok amaçlı salon veya konferans salonu olan okul sayısı	3	4	5	10	
7	Kütüphanesi olan okul sayısı	10	10	10	25	
8	5580 Sayılı Kanun kapsamında faaliyette bulunamayan şanelerden irtifak hakkı veya kiralama yolu ile özel okuladönüştürülenlerin sayısı	0	0	0	1	

TURGUTLU İLÇE MİLLİ EĞİTİM MÜDÜRLÜĞÜ STRATEJİK PLANI 2015-2019

9	Deprem tahkikatı sonucu güçlendirilme gerekliliğitespitedilen eğitim binalarından güçlendirilmesiyapılanlarınsayısı	0	0	0	2
10	Standartlara uygun pansiyonsayısı	3	3	3	5
11	Engellilerin kullanımına yönelik düzenleme yapılan okul veya kurum oranı	-	-	75	80
	Bağımsız Bina ve Okul Kurumlardaki Pansiyonların Doluluk Oranı	0	0	80	100
12	Ulusal ve uluslararası kurum ve kuruluşlardan sağlanan kaynak miktarındaki artış yüzdesi			7,18	20
15	Özel öğretim teşviki kontenjanlarının kullanılma oranı	-	-	95	97
16	Okul ve derslik yapımı ile büyük onarımlar için hayırsever yardım miktarı	0	1250.000	0	2.500.000
17	İnternet altyapısı, tablet ve etkileşimli tahta kurulumu tamamlanan okul sayısı	-	-	40	60

Tedbir Alınması Gereken Hususlar

Sıra	Tedbir	Sorumlu Birim
1.	Eğitim kampüsü projesi ile derslik ihtiyacının kısa vade de giderilebilmesi ve fiziksel eğitim şartlarının iyileştirilmesi sağlanacak, Eğitim Kampüsü ile ilgili çalışmalar takip edilecek	İnşaat ve Emlak
2.	Merkezi bütçe dışında alternatif finansman kaynakları geliştirilecek ve bu yolla elde edilen kaynağın daha etkili ve verimli kullanılması sağlanacak	Strateji Gel İştirme
3.	Okul ve kurumlarımızın ders ve laboratuvar araç-gereçleri, makine-teçhizat gibi donanım malzemelerini, öğretim programlarına ve teknolojik gelişmelere uygun olarak zamanında karşılanması sağlanacak	Destek Hiz metleri
4.	E-yatırım modülünün il, ilçe milli eğitim müdürlükleri ve kurumların daha etkin kullanımı sağlanacak ve teknik personel desteğinde onarım taleplerinde daha gerçekçi veri girişinin elde edilmesi sağlanacak	Destek Hiz metleri
5.	Okulların yapım ve donatımına yönelik hayırsever vatandaşları teşvik edici kampanyalar düzenlenecek	Strateji Gel İştirme

TURGUTLU İLÇE MİLLİ EĞİTİM MÜDÜRLÜĞÜ STRATEJİK PLANI 2015-2019

6.	Mülkiyeti gerçek veya özel hukuk tüzel kişiliklere ait imar planında okul alanı olarak ayrılmış arsaların kamulaştırılması yapılacak, 2019 yılı sonuna kadar bakanlığımıza ait tüm taşınmaz bilgilerinin coğrafi bilgi sistemi ile sayısal ortama	İnşaat ve Emlak
7.	İl genelinde eğitim binalarının deprem tahkiki ile güçlendirilmesi yapılacaktır.	İnşaat ve Emlak
8.	İhtiyaç duyulmayan arazi ve okul binaları eğitim öğretim hizmetlerinde kullanılmak üzere özellikle dershanelerin dönüşüm süreci içinde bu amaca yönelik olarak kiraya verilecektir.	İnşaat ve Emlak
9.	Mevcut ve yeni açılacak mesleki ve teknik eğitim okul ve pansiyonlarının eğitim ortamları; standart fiziki mekân, sosyal mekân, donatım ve iş güvenliği esasları çerçevesinde oluşturulacaktır.	Mesleki ve Teknik Eğitim
10.	Okul bazlı bütçeleme sistemi etkin olarak uygulanacaktır.	Strateji Geliştirme
11.	Okul öncesi eğitim ve ilköğretim okul idarelerine bakanlık tarafından verilen bütçeleme	Temel Eğitim

	sürecindeki yetki ve sorumlulukların yerine getirilmesi sağlanacak	
12.	Yapılan ihtiyaç analizi doğrultusunda, fiziki mekân ihtiyacı (okul binası, derslik, ek bina, pansiyon, atölye, çok amaçlı salon, spor salonu) devlet yatırım programına uygun olarak karşılanması sağlanacak	Strateji Geliştirme
13.	Özel eğitim sınıfları ve destek eğitim odalarının donatımı yapılacak	İnşaat ve Emlak
14.	Bakanlığımızın gönderdiği ödenek ile okul ve kurumlara öncelik sırasına göre kullanışlı ve kaliteli donatım malzemesi temin edilecek.	Destek Hizmetleri
15.	Donatım malzemelerinin depolanabileceği müdürlüğümüze ait depo temin edilecek.	Destek Hizmetleri
16.	Bağımsız anaokulu sayısı arttırılacak	İnşaat ve Emlak
17.	Mesleki ve teknik eğitim okullarının döner sermaye kapsamındaki okulların gelirleri arttırılacak.	Destek Hizmetleri

18.	Tüm kurumlarımızda iş sağlığı ve güvenliği esasları uygulanacak.	Destek Hizmetleri
19.	Okulların yapım ve donatımına yönelik hayırsever vatandaşları teşvik edecek kampanyalar düzenlenecek	Strateji Geliştirme
20.	Hibe ve fonlar ile atölye ve laboratuvarların kurulması sağlanacak.	İnşaat ve Emlak
21.	Depreme karşı binaların güçlendirme çalışmalarına hız verilecek	İnşaat ve Emlak

Stratejik Hedef 3.3

Plan döneminde; Avrupa Birliği ile uyum yasaları ve mevzuat kapsamında çoğulcu, katılımcı, şeffaf ve hesap verebilir bir yönetim anlayışını benimsemek, bürokrasiyi azaltmak ve performansa dayalı yönetim ve organizasyonu oluşturmak.

Performans Göstergeleri

No	Gösterge	Önceki Yıllar			Hedef
		2012	2013	2014	2019
1	Bakanlık bilgi edinme sistemlerinden yararlanıcıların	-	-	88,50	95
2	Bakanlık izleme ve değerlendirme sistemi ile yapılan izleme sonuçlarına göre risk tespit edilen okul ve kurumlardan rehberlik ve denetimi yapılanların oranı	-	-	-	100
3	Rehberlik ve denetim sonuçlarına göre birimlere yapılan önerilerin	-	-	-	85

4	İç Kontrol Eylem Planında yer alan eylemlerin gerçekleştirilme oranı(%)		-	-	77	95
---	---	--	---	---	----	----

Tedbir Alınması Gereken Hususlar

S.N	Tedbir	Sorumlu Birim
1.	Personel ve vatandaşlar kamu hizmet standartları hususunda bilgilendirilecek, vatandaşa hizmet sunumunda gereksiz bürokrasiye takılmadan kolaylık ve hız sağlanacak.	Strateji Geliştirme
2.	Okul ve kurumların hizmet ve kalite standartları belirlenerek, hizmetlerin ölçülebilirliği sağlanacak.	Strateji Geliştirme
3.	MEB kalite yönetim sisteminin yaygınlaştırılması ve uluslararası geçerliliği olan kalite	Strateji

	modelleri ile kurumsal performansın izlenmesi sağlanacak.	Geliştirme
4.	Stratejik planında belirlenen hedef ve göstergeler ile performans programı kapsamında belirlenen faaliyet-proje, hedefler, performans hedefleri ve performans göstergeleri izleme değerlendirme çizelgeleriyle takip edilecek.	Strateji Geliştirme
5.	İlimizdeki diğer müdürlüklerle ve sivil toplum kuruluşları ile ilişkiler geliştirilecektir.	Strateji Geliştirme
6.	Okullarda yapılan araştırma ve sosyal izin talepleri değerlendirilecek ve sonuçlandırılacak.	Strateji Geliştirme
7.	Eğitim alanında yeni uygulama ve bilimsel gelişmelerin izlenmesi, değerlendirilmesi ve ilgili birimlerle paylaşılması sağlanacaktır	Strateji Geliştirme
8.	Hizmet standartlarının kullanımı sağlanacak, personelin etkinlik ve verimliliğini ölçülecek.	Strateji Geliştirme
9.	Bakanlığın politikaları doğrultusunda eğitim, öğretim ve yönetimde yeni teknolojilerin kullanılmasına yönelik ilgili kurum ve kuruluşlarla işbirliği içerisinde kısa ve orta vadeli stratejiler belirlenecek, belirlenen stratejilere göre eylem planı hazırlanacak ve buplanların ilgili birimlerle işbirliği içinde uygulanmasına yönelik faaliyetler düzenlenecek.	Strateji Geliştirme

TURGUTLU İLÇE MİLLİ EĞİTİM MÜDÜRLÜĞÜ STRATEJİK PLANI 2015-2019

10.	Belirli aralıklar halinde düzenli bir şekilde yapılmış araştırmalar ve analizlerden oluşan etkin bir izleme ve değerlendirme sistemi oluşturulacak, gerekli analizler yapılarak dönemlik izleme raporları oluşturulacak ve belirli bir sistematığe göresürdürülebilirliği sağlanacak	Özel Eğitim ve Rehberlik
11.	Kurumsal ve idari kapasitenin geliştirebilmesi için düzenli bir şekilde ihtiyaç analizi yapılacaktır. Müdürlüğümüzün eğitim etkinliğini ölçebilecek ön araştırmalar yapılacaktır. Eğitimde iyi örnekler belirlenerek uygulanabilirliği olanlar	Özel Eğitim ve Rehberlik
12.	Saha araştırmaları, anket hazırlama, veri toplama ve analiz yapmak konusunda planlanmayacaktır.	Strateji Geliştirme
13.	İlimizin eğitim ve öğretim çalışmalarına personelin aktif katılımları sağlanacak	İnsan Kaynakları
14.	Yabancı öğrencilerin okullarımızdaki eğitim ortamlarına uyum sağlamaları için faaliyetler yapılacaktır.	Eğitim Öğretim
15.	İlimizde ihtiyaç duyulan alanlarda projelerin teklifi, yazımı, yürütülmesi sürdürülebilirliği ve değerlendirilmesi başta olmak üzere tüm süreçlerin etkin yönetimi sağlanacak.	Özel Eğitim ve Rehberlik
16.	Tamamlanmış projelerin etkinliğini ölçen çalışmalar yapılacak ve projelerin sürdürülebilirliği için ilgili birimleri harekete geçilecektir. İyi uygulamaların yaygınlaştırılması ve sürdürülebilirliği adına gereken	Özel Öğretim
17.	Stratejik plan esaslı yönetim modeline, kademeli olarak performans yönetim sistemine, okul esaslı bütçeleme sistemine geçilecek	Eğitim Öğretim
18.	Bürokrasiyi azaltmak için yetki devri yapılacak, okul aile birliklerinin karar almaya hesap verme süreçlerine tüm ve iç dış paydaşların dâhil edilecek.	Strateji Geliştirme
19.	Yerel yönetim ve kuruluşlarla eğitimi geliştirmeye dönük imzalan ortak protokol çerçevesinde işbirliklerine devam edilecek.	Özel Büro
20.	2018 yılında 20. Si düzenlenecek olan millî eğitim şûrası'na ilimiz paydaşların görüş ve önerileri alınarak, ilimizden katılan temsilciler aracılığı ile iletilmesi sağlanacak.	Özel Büro
21.	Özel sektörün eğitim öğretim hizmetlerine yatırımının veya desteğinin yükseltilmesi amacıyla işbirliği faaliyetleri artırılabilecek. Özel sektörle çalıştay, sempozyum ve benzeri faaliyetlerle farkındalık ve kurumlar arası iletişim artırılacaktır.	Özel Öğretim
22.	Trafik ve sürücü eğitimlerinin yönetmeliklere uygun olarak yapılması sağlanacak	Özel Öğretim

23.	Yönetmelik doğrultusunda 3 yıllık periyotlar halinde bütün eğitim kurumlarının öğretim programlarının uygulamaları izlenecek ve rehberlik faaliyetleri yürütülecek.	Maarif Müfettişleri Başkanlığı
24.	Rehberlik ve denetim başkanlığının hizmetlerin planlanması doğrultusunda maarif müfettişleri başkanlığınca 3 yıllık çalışma programı ve yıllık faaliyet planları hazırlanacak.	Maarif Müfettişleri Başkanlığı
25.	Her yıl oluşturulacak rehberlik ve denetim çalışma grupları; bölgelerinde bulunan okul ve kurumlara aylık program dâhilinde ziyaret gerçekleştirecek.	Müfettişleri Başkanlığı
26.	Önleyici, düzeltici ve iyileştirici mesleki gelişim rehberlik çalışmaları ile bütün kurum çalışanlarına rehberlik ve mesleki gelişimlerine katkı sağlayacak eğitim çalışmaları yapılacaktır.	İnsan Kaynakları
27.	Bakanlık tarafından çıkarılan ve sürekli güncellenen mevzuat hukuk bürosuna incelenecek, idari işlem yapan birimlere hukuk çerçevesinde işlem yapmaları için daha çok danışmanlık hizmeti sunularak kuruma karşı açılan dava	Hukuk Bürosu
28.	Bakanlığın talep ettiği durumlarda, genel mevzuat ve uygulamalardan kaynaklanan sorunları ortadan kaldırılması ve illerdeki hukuk hizmetleri birimleri arasında işbirliği ve koordinasyonun sağlanması gerekliliği gibi hususlarda bakanlığa önerilerde bulunulacaktır.	Hukuk Bürosu

IV. BÖLÜM

MALİYETLENDİRME

**GEÇMİŞ YILLARA AİT KAYNAKLAR
ÖNGÖRÜLEN MALİ KAYNAKLAR
HEDEFLERE GÖRE MALİ
KAYNAKLAR**

MALİYETLENDİRME

A. Geçmiş Yıllara Ait Mali Kaynaklar

S.N	YILLAR	Bakanlık	Bağışlar	Kantin Gelirleri	TOPLAM
1	2010	-	-	12,000	12,000
2	2011	-	-	18,000	18,000
3	2012	-	-	20,000	20,000
4	2013	-	-	25,000	25,000
5	2014	-	-	32,000	32,000
TOPLAM				107,000	107,000

B. Plan Dönemi İçin Öngörülen Mali Kaynaklar

BÜTÇE KAYNAKLARI	CARİYİL	PLANDÖNEMİ				
	2014	2015	2016	2017	2018	2019
GENELBÜTÇE						
KANTİNGELİRLERİ	32,000	35,000	37,000	39,000	42,000	45,000
HAYIRSEVER KATKILARI	-	-	-	-	-	-
TOPLAM	32,000	35,000	37,000	39,000	42,000	45,000

C. Plan Dönemi İçin Öngörülen (Stratejik Amaç-Hedef) MaliKaynaklar

TEMA	STRATEJİK AMAÇLAR - HEDEFLER	2015	2016	2017	2018	2019
		ÖNGÖRÜLEN MALİYET	ÖNGÖRÜLEN MALİYET	ÖNGÖRÜLEN MALİYET	ÖNGÖRÜLEN MALİYET	ÖNGÖRÜLEN MALİYET
1	S.A.1.	30.000	32.400	35.000	37.800	41000
	S.H.1.1	30.000	32.400	35.000	37.800	41000
2	S.A.2.	70.000	75.600	82.000	88.600	96.000
	S.H.2.1.	65.000	72.200	78.000	84.500	91.500
	S.H.2.2
	S.H.2.3
3	S.A.3	850.000	918.000	1.000.000	1.080.000	1.200.000
	S.H.3.1.	7.000	7.600	8.300	9.000	1.000
	S.H.3.2	627.200	700.000	800.000	900.000	1.000.000
	S.H.3.3.	60,00	65,00	70,00	75,00	80,00

V. BÖLÜM

İZLEME VE DEĞERLENDİRME

İZLEME VE DEĞERLENDİRME MODELİ

3. İZLEME VE DEĞERLENDİRME

A. İzleme Değerlendirme Modeli

5018 sayılı Kamu Mali Yönetim ve Kontrol Kanununun amaçlarından biri; kalkınma planları ve programlarda yer alan politik ve hedefler doğrultusunda kamu kaynaklarının etkili, ekonomik ve verimli bir şekilde elde edilmesi ve kullanılmasını, hesap verebilirliği ve malî saydamlığı sağlamak üzere, kamu malî yönetiminin yapısını ve işleyişini düzenlemektir.

Bu amaç doğrultusunda kamu idarelerinin; stratejik planlar vasıtasıyla, kalkınma planları, programlar, ilgili mevzuat ve benimsedikleri temel ilkeler çerçevesinde geleceğe ilişkin misyon ve vizyonlarını oluşturması, stratejik amaçlar ve ölçülebilir hedefler saptaması, performanslarını önceden belirlenmiş olan göstergeler doğrultusunda ölçmesi ve bu sürecin izleme ve değerlendirmesini yapmalarını gerekmektedir.

Bu kapsamda Millî Eğitim Bakanlığı 2015-2019 dönemine ilişkin kalkınma planları ve programlarda yer alan politik ve hedefler doğrultusunda kaynaklarının etkili, ekonomik ve verimli bir şekilde elde edilmesi ve kullanılmasını, hesap verebilirliği ve saydamlığı sağlamak üzere Millî Eğitim Bakanlığı 2015-2019 Stratejik Planı'nı hazırlamıştır. Hazırlanan planın gerçekleşme durumlarının tespiti ve gerekli önlemlerin zamanında ve etkin biçimde alınabilmesi için Millî Eğitim Bakanlığı 2015-2019 Stratejik Planı İzleme ve Değerlendirme Modeli geliştirilmiştir.

İzleme, stratejik plan uygulamasının sistematik olarak takip edilmesi ve raporlanmasıdır. Değerlendirme ise, uygulama sonuçlarının amaç ve hedeflere kıyasla ölçülmesi ve söz konusu amaç ve hedeflerin tutarlılık ve uygunluğunun analizidir.

Millî Eğitim Bakanlığı 2015-2019 Stratejik Planı İzleme ve Değerlendirme Modeli'nin çerçevesini;

1. MEB 2015-2019 Stratejik Planı ve performans programlarında yer alan performans göstergelerinin gerçekleşme durumlarının tespit edilmesi,
2. Performans göstergelerinin gerçekleşme durumlarının hedeflerle kıyaslanması,
3. Sonuçların raporlanması ve paydaşlarla paylaşımı,
4. Gerekli tedbirlerin alınması süreçleri oluşturmaktadır.

MEB 2015-2019 Stratejik Planı'nda yer alan performans göstergelerinin gerçekleşme durumlarının tespiti yılda iki kez yapılacaktır. Yılın ilk altı aylık dönemini kapsayan birinci

izleme kapsamında, SGB tarafından harcama birimlerinden sorumlu oldukları göstergelerle ilgili gerçekleşme durumlarının ilişkin veriler toplanarak konsolide edilecektir. Göstergelerin gerçekleşme durumları hakkında hazırlanan rapor üst yöneticiye sunulacak ve böylelikle göstergelerdeki yıllık hedeflere ulaşılmasını sağlamak üzere gerekli görülebilecek tedbirlerin alınması sağlanacaktır.

Yılın tamamını kapsayan ikinci izleme dâhilinde; SGB tarafından harcamaların birimlerden sorumlu oldukları göstergeler ile ilgili yılsonu gerçekleşme durumlarına ait veriler toplanarak konsolide edilecektir. Yılsonu gerçekleşme durumları, varsa gösterge hedeflerinden sapmalar ve bunların nedenleri üst yönetici başkanlığında harcama birim yöneticilerince değerlendirilerek gerekli tedbirlerin alınması sağlanacaktır. Ayrıca, stratejik planın yıllık izleme ve değerlendirme raporu hazırlanarak kamuoyu ile paylaşılacaktır.

Ayrıca, Okul/Kurum/Bakanlık düzeyinde stratejik hedeflerin gerçekleşme yüzdesi Bakanlık izleme-değerlendirme sistemi üzerinden takip edilecek ve göstergelerin gerçekleşme durumları düzenli olarak kamuoyu ile paylaşılacaktır. İzleme ve değerlendirme süreci, stratejik planın onaylanarak uygulamaya konulmasından sonra başlayan ve yılda en az bir defa gerçekleştirilmesi gereken bir süreçtir. İzleme, stratejik planda ortaya konulan hedeflere ilişkin gelişmelerin sistematik olarak takip edilmesidir. Değerlendirme ise, uygulanan sistematik amaç ve hedeflerin kıyasla ölçülmesi ve söz konusu amaç ve hedeflerin tutarlılık ve uygunluğunun analizi dir.

Müdürlüğümüzde izleme ve değerlendirme sürecinde;

- Ne Yaptık?
- Başardığımızı Nasıl Anlarız?
- Uygulama Ne Kadar Etkili Oluyor?
- Neler Değiştirilmelidir?
- Gözden Kaçanlar Nelerdir?

Stratejik hedeflere bağlı olarak performans göstergeleri, ilgili birim amirlerinin görüşleri alınarak titiz bir çalışma sonucunda belirlenmiştir.

Faaliyetlere ait performans göstergelerine yönelik ölçümler, stratejik planlama ekibinin belirleyeceği fasıllarla yapılacaktır. Elde edilen verilerin doğru ve güvenilir olması için gerekli düzenlemeler yapılacaktır.

İzleme sürecinde elde edilen veriler stratejik hedefler ve performans göstergeleri ile karşılaştırılarak tutarlılığı ve uygunluğu ortaya konacaktır. Stratejik planda belirlenen amaç ve hedeflere ulaşamaması ihtimali ortaya çıkması durumunda gerekli tedbirler alınacaktır.

Plan dönemi süresince her yılın için, Müdürlüğümüz Stratejik Planı uyarınca yürütülen faaliyetlerimizi, stratejik planda belirlemiş olduğumuz performans göstergelerine göre hedefleri gerçekleştirme durumumuz ile varsa meydana gelen sapmaların nedenlerini açıkladığımız, müdürlüğümüz hakkında genel ve mali bilgileri içeren faaliyet raporu takip eden yılın Şubat ayı sonuna kadar hazırlanacaktır.

İzleme Değ. Dönemi	Gerçekleştirilme Zamanı	İzleme Değerlendirme Dönemi Süreç Açıklaması	Zaman Kapsamı
Birinci İzleme Değ. Dönemi	Her yılın Temmuz ayı içerisinde	<ul style="list-style-type: none"> SGB tarafından harcama birimlerinden sorumlu oldukları göstergeler ile ilgili gerçekleşme durumlarına ilişkin verilerin toplanması ve konsolide edilmesi 	Ocak Temmuz Dönemi
		<ul style="list-style-type: none"> Göstergelerin gerçekleşme durumları hakkında hazırlanan raporun üst yöneticiye sunulması 	
İkinci İzleme Değ. Dönemi	İzlenen yılın Şubat ayı sonuna kadar	<ul style="list-style-type: none"> SGB tarafından harcama birimlerinden sorumlu oldukları göstergeler ile ilgili yılsonu gerçekleşme durumlarına ilişkin verilerin toplanması ve konsolide edilmesi 	Tüm yıl
		<ul style="list-style-type: none"> Üst yönetici başkanlığında harcama birim yöneticilerince yılsonu gerçekleşmelerinin, gösterge hedeflerinden sapmaların ve sapmaların nedenlerini değerlendirilerek gerekli tedbirlerin alınması 	



STRATEJİK PLÂN ÜST KURULU

S.N.	ADI SOYADI	GÖREV YERİ	GÖREVİ	TELEFONU	E-POSTA
1	MEHMET ÖLMEZ	İlçe Millî Eğitim Müdürlüğü	İlçe Millî Eğitim Müdürü	05054781832	mehmetolmez965@gmail.com
2	BAKİ ERDEM	İlçe Millî Eğitim Müdürlüğü	İlçe Millî Eğitim Şube Müdürü	05055600030	erdem_baki@hotmail.com
3	EMİULLAH YAVUZ	Turgutlu Anadolu Lisesi	Okul Müdürü	05056889601	emiullahyavuz45@hotmail.com
4	HAYRETTİN USLU	Turgutlu Halk Eğitim Merkezi	Kurum Müdürü	05054552155	hayrettinuslu@hotmail.com
5	MURAT AY	Şadi Turgutlu Ortaokulu	Okul Müdürü	05058242432	murat_ay45tr@hotmail.com
6	Ali Mutlu GÜNCAN	Dr. Hüseyin Orhan İlkokulu	Okul Müdürü	05333876370	mutluguncan@hotmail.com

T.C.
TURGUTLU KAYMAKAMLIĞI
İlçe Milli Eğitim Müdürlüğü

Sayı : 38173094-602.04 /
Konu : 2015-2019 Stratejik Planı

.../.../.....

- İlgi** : a) 24/12/2003 tarih ve 5018 sayılı Kamu Mali Yönetimi ve Kontrol Kanunu.
b) 26/05/2006 tarihli Kamu İdarelerinde Stratejik Planlamaya İlişkin Usul ve Esaslar Hakkında Yönetmelik.
c) 19/06/2006 tarih ve B.08.0.SGB.0.03.01.06/2673 sayılı yazı (Genelge No: 2006/55).
d) 09/02/2010 tarihli ve B.08.0.SGB.0.03.01.06/924 sayılı yazı (Genelge No: 2010/14).

Kalkınma planları ve programlarında yer alan politika ve hedefler doğrultusunda, kamu kaynaklarının etkili, ekonomik ve verimli bir şekilde elde edilmesi ve kullanılmasını, hesap verilebilirliği ve saydamlığı sağlamak üzere kamu mali yönetiminin yapısını ve işleyişini, raporlanmasını ve mali kontrolü düzenlemek amacıyla çıkartılan 5018 sayılı Kamu Mali Yönetimi ve Kontrol Kanunu'nun 9 uncu maddesinde; "*Kamu idareleri; kalkınma planları, programlar, ilgili mevzuat ve benimsedikleri temel ilkeler çerçevesinde geleceğe ilişkin misyon ve vizyonlarını oluşturmak, stratejik amaçlar ve ölçülebilir hedefler saptamak, performanslarını önceden belirlenmiş olan göstergeler doğrultusunda ölçmek ve bu sürecin izleme ve değerlendirmesini yapmak amacıyla katılımcı yöntemlerle stratejik plan hazırlarlar*" denilmektedir.

5018 sayılı Kanunda öngörülen ve stratejik plan hazırlamakla yükümlü kamu idarelerinin ve stratejik planlama sürecine ilişkin takvimin tespiti ile stratejik planların, kalkınma planları ve programlarla ilişkilendirilmesine yönelik usul ve esasların belirlenmesi amacıyla hazırlanan "Kamu İdarelerinde Stratejik Planlamaya İlişkin Usul ve Esaslar Hakkında Yönetmelik" in Resmî Gazete'de yayımlanmasını müteakiben, Bakanlığımız, İlgi (c) Genelge ile stratejik planlama sürecini başlatmıştır.

Bakanlığımız, Türk eğitim sistemini düzenleyen mevzuat ile birlikte, eğitim sistemi için referans bir politika belgesi niteliğinde olan ve Türkiye'nin AB vizyonuna uygun olacak şekilde hazırlanan "Millî Eğitim Bakanlığı 2013-2014 Stratejik Planı" İlgi (d) Bakan Onayı ile 01 Ocak 2013 tarihi itibarıyla uygulamaya konulmuştur.

Millî Eğitim Bakanlığı 2013-2014 Stratejik Planı ile aynı süreçte ve eş zamanlı olarak merkez teşkilatı birimleri ile İl millî eğitim müdürlükleri de beş yıllık stratejik planlarını hazırlayarak uygulamaya koymuşlardır. Bakanlığımız Stratejik Planı (2013-2014) ve İl millî eğitim müdürlükleri stratejik planlarının uygulamaya girmesiyle bu planlara uyumlu olarak ilçe millî eğitim müdürlükleri ve okul/kurum müdürlüklerinin de stratejik plan hazırlamaları İlgi (d) Genelge ile uygun görülmüştür. Stratejik yönetim anlayışının İl, İlçe millî eğitim müdürlükleri ve okul/kurumlarımıza yayılması ve bu suretle yönetim uygulamalarımızda yeni bir kültürün oluşturulması amaçlanmaktadır.

Makamlarımızca da uygun görüldüğü takdirde, 2015-2019 yıllarını kapsayan Turgutlu İlçe Milli Eğitim Müdürlüğü Stratejik Planı'nın uygulamaya konulmasını olurlarınıza arz ederim.

EK:1 - Stratejik Plan ve CD'si

Mehmet ÖLMEZ
İlçe Milli Eğitim Müdürü

OLUR
.../.../2015

Recep DERNEKBAŞ
İl Millî Eğitim Müdürü